

índice ManpowerGroup

Junio, 2016

2008-2016: Retos y paradojas del mercado laboral en los jóvenes en España

- En los últimos seis años, muy importante contracción de la población de 16 a 39 años (-17,5%).
- Desde 2008, notables pérdidas de los jóvenes activos en el mercado de trabajo (-21,1%).
- Entre 2008 y 2016, el empleo de los jóvenes (16-39 años) se ha reducido un insólito -33,3%, de los 11 a los 7,4 millones.
- La pérdida de empleo de los jóvenes refleja tanto la caída de la población como la reducción de la oferta de las empresas.
- En la recuperación (2014-2016), frenazo de la pérdida de empleo juvenil, muy lejos del destacado -6,5% anual de la Gran Recesión (2008-2013).



2008-2016: Retos y paradojas del mercado laboral en los jóvenes en España

Volumen 48 junio 2016

Estudio elaborado por el equipo de investigación del catedrático de Economía Aplicada de la Universitat Autònoma de Barcelona Dr. Josep Oliver Alonso

ManpowerGroup
www.manpowergroup.es

Sumario

Presentación.....	4
Introducción.....	6
A. Primera parte. El mercado de trabajo de los jóvenes en la Gran Recesión [2008-2013] y la recuperación [2014-2016].....	9
A1. Dinámica asimétrica de la población en edad de trabajar: importantes pérdidas en jóvenes (16-39 años) y notables aumentos en mayores (40 a 64 años).....	11
A2. Dinámica laboral de los jóvenes 2008-2016: diferencias por edad, características individuales y del puesto de trabajo	18
B. Segunda parte. Razones demográficas y de comportamiento en el hundimiento del empleo juvenil.....	37
B1. Las pérdidas de población de 16 a 39 años: el papel de nativos e inmigrantes ..	39
B2. Cambios en la población activa y en la tasa de ocupación: una aproximación a sus efectos sobre el empleo de los jóvenes	43
B3. Las modificaciones del empleo de los jóvenes (16-39 años) 2008-2016: la responsabilidad de la demografía, de la tasa de actividad y de la tasa de ocupación	50
Anexo metodológico. Descomposición de los cambios en el empleo: el papel de la demografía, la tasa de actividad y la tasa de ocupación...61	

Abreviaturas y convenciones

AAPP.: Administraciones Públicas
CCAA: Comunidades Autónomas
CNE: Contabilidad Nacional de España
CRE: Contabilidad Regional de España
EPA: Encuesta de Población Activa
EUROSTAT: Oficina de Estadística de la Comisión Europea
INE: Instituto Nacional de Estadística
INEM: Instituto Nacional de Empleo
OCDE: Organización para la Cooperación y el Desarrollo Económico
PIB: Producto interior bruto
PP: Puntos porcentuales
PPA: Paridad de poder de compra
UE: Unión Europea
VAB: Valor añadido bruto

n.d. Indica que el dato está 'no disponible'
... Indica ausencia de datos
--- Indica que la cifra es cero o no significativa

Presentación

En este primer semestre de 2016, continua con fuerza la recuperación del empleo. Acumulando el creado entre el primer trimestre de 2014 y el de 2016, el avance ha sido de un más que notable 6,3%, unos 1,1 millones de nuevos puestos de trabajo. Y las previsiones para 2016 y 2017, en el contexto de una cierta moderación en el crecimiento del PIB, son esperanzadoras. Así, la relación entre aumentos de la ocupación y del PIB total en estos dos últimos años (una ratio de 166.000 nuevos puestos de trabajo por cada punto porcentual de crecimiento de PIB), sugiere que, de mantenerse las tendencias actuales, podrían generarse algo menos de otro millón de nuevos empleos en 2016 y 2017.

En este contexto más positivo, y tras ya ocho años desde el momento en el que podría datarse el inicio de la Gran Recesión (a principios de 2008), comienza a ser necesario evaluar cuáles han sido las consecuencias sobre los distintos colectivos que integran el mercado de trabajo y, en especial, sus efectos de largo plazo. Además, la dureza de la crisis situó en un segundo plano un conjunto de aspectos que habían quedado ocultos, cuando la preocupación general era el fuerte aumento del desempleo.

Entre ellos, destacan los cambios en el mercado de trabajo de los jóvenes. Aunque la situación de este colectivo ha sido objeto de análisis en sucesivas ediciones del *Índice ManpowerGroup*, lo cierto es que, cuando se acumulan las modificaciones operadas desde el principio de la Gran Recesión (en 2008) los cambios que emergen exigen un análisis más profundo. Y ello por, como mínimo, los dos aspectos siguientes: primero, porque aproximadamente el 100% de toda la pérdida de empleo en la Gran Recesión (2008/T1-2014/T1) se ha concentrado en el colectivo de menos de 39 años; segundo, porque en la recuperación actual (del primer trimestre de 2014 al de 2016) la cohorte de 16-39 años no se ha beneficiado de la mejora del empleo.

Ambos aspectos plantean la necesidad de profundizar en la dinámica de algunas características del mercado de trabajo de los jóvenes. Y ello porque la actual dinámica del mercado de trabajo en su conjunto está directamente relacionada con la del grupo de edad más joven. Y en ese colectivo, como se verá a lo largo de las páginas siguientes, los cambios operados en la Gran Recesión y en la recuperación actual son de una magnitud ciertamente insólita.

En el primer trimestre de 2016, la tasa de paro de los más jóvenes continúa siendo, con un 25,2%, muy elevada. Este registro, muy superior a la media de los activos totales (21,1% para los de 16 a 64 años) y más alejada, todavía, de la de aquellos con edades entre 40 y 64 años (18,0%) ha contribuido, sin duda, a prestar menos atención a las transformaciones operadas los últimos años en el colectivo más joven. Entre ellas, las notables pérdidas de su población, y las todavía más importantes contracciones en activos y ocupados. Aunque el mercado de trabajo debe considerarse en su conjunto, no debe

olvidarse que está compuesto por colectivos con diferentes capacitaciones según edad, sexo, nivel educativo y experiencia profesional, de forma que las demandas de empleo para los más jóvenes no siempre pueden compensarse con ofertas de la población de mayor edad.

Como el lector tendrá ocasión de comprobar, el elemento central que recorre las páginas de esta monografía apunta a los problemas que puede crear, en un futuro no demasiado lejano, la muy importante contracción de la población entre 16 y 39 años. *La pérdida de esos efectivos entre 2007/T3 y 2016/T1, unos insólitos -2,8 millones, expresa, como pocas magnitudes, las profundas transformaciones operadas en el mercado de trabajo español.*

Aunque, transitoriamente, esta caída se ha compensado, si más no parcialmente, con el aumento de las cohortes de 40 a 64 años, lo cierto es que se *está operando un creciente envejecimiento de la población en edad de trabajar*, que va a producir tensiones inevitables entre la oferta y la demanda del colectivo más joven los próximos años. En definitiva, esta monografía avanza algunos elementos de reflexión sobre el mercado de trabajo más allá de la actual recuperación. Y, formando parte de este análisis, analiza de forma más detallada algunas de las principales características del empleo de la cohorte de 16 a 39 años y las razones que explican el hundimiento de su ocupación en la Gran Recesión.

Raúl Grijalba
Presidente Ejecutivo de ManpowerGroup España

Introducción

Una de las características más relevantes de la Gran Recesión (2008/T1-2014/T1) ha sido, sin duda, el hundimiento del empleo del colectivo joven. Entre el primer trimestre de 2008 y el primero de 2014, su ocupación había retrocedido unos -3,7 millones, una caída relativa de un insólito -33,2%. Frente a este espectacular hundimiento, el grupo de 40 a 64 años presentó un perfil muy distinto, manteniendo prácticamente inalterados sus efectivos (avance de 0,1%, unos 10.000 nuevos puestos de trabajo).

Antes de continuar es preciso justificar la adopción del grupo de edad de 16 a 39 años como el colectivo 'joven'. Su extensión hasta los 39 años refleja, justamente, los efectos del cambio demográfico y el creciente envejecimiento de este grupo de edad. Por ello, aunque quizás hubiera sido más adecuado circunscribir el análisis al grupo 16-34 años, ha parecido más adecuado efectuar el *corte poblacional* en los 40, edad a partir de la cual su dinámica demográfica y respecto del mercado de trabajo es ya muy distinta del grupo anterior.

Esta dinámica de la crisis, tan negativa para los más jóvenes, ha continuado en la recuperación 2014-2016, generando una *paradoja evidente*. Mientras que para los mayores de 40 años, los 24 últimos meses han significado un aumento de su ocupación del 11,4% (1,1 millones de nuevos empleos), para aquellos de 16 a 39 años la pérdida de empleo de la Gran Recesión no se ha detenido, aunque lo hace a ritmos muy inferiores. Así, desde el primer trimestre de 2014 al primero de 2016, los jóvenes han perdido un -0,3% de su ocupación, un total de -20.700 ocupados.

¿Qué está sucediendo en el mercado de trabajo de los jóvenes? ¿Por qué continúan perdiendo empleo incluso en la expansión? Las razones de esta dinámica son complejas. Y van más allá de una primera explicación acerca de algunas de las características de nuestra economía, según la cual las empresas tienden a preservar los puestos de trabajo de aquellos con mayores responsabilidades familiares. Aunque es posible que ese factor haya tenido relevancia en algunos momentos, otros elementos, más importantes, ayudan a entender esta negativa dinámica. Algunos de ellos, como el mayor peso de la contratación temporal en este colectivo joven, reflejan la segmentación del mercado de trabajo español en estos últimos 30 años. Otros, como la dinámica demográfica del país, tienen efectos menos visibles, aunque probablemente tanto o más importantes.

Como se verá, el cambio demográfico que afecta al colectivo más joven, emerge como una de las causas relevantes de la reducción del *pool* de empleo del colectivo de 16 a 39 años. Y apunta, de forma inevitable, a un *creciente problema de falta de mano de obra joven, con todas las repercusiones que acabará generando en la capacidad de innovación y el dinamismo de nuestra economía los próximos años*.

Por ello, esta monografía se articula de alrededor de dos grandes ámbitos. En el primero (*A. Primera parte. El mercado de trabajo de los jóvenes en la Gran Recesión (2008-2013) y la recuperación (2014-2016)*) se analizan algunos elementos de la dinámica demográfica y del mercado de trabajo de los jóvenes de 16 a 39 años. Esta primera parte se ha dividido, a su vez, en dos apartados, en los que se analizan, respectivamente, los cambios experimentados en la base demográfica del colectivo más joven, contraponiéndolos a los que han tenido lugar, en sentido contrario, en los de 40 a 64 años (*A1. Dinámica asimétrica de la población en edad de trabajar: importantes pérdidas en jóvenes (16-39 años) y notables aumentos en mayores (40 a 64 años)*). Mientras que en el siguiente apartado, por su parte, se focaliza la atención en la dinámica del empleo y la actividad de aquellos de 16 a 39 años según la edad de sus diferentes cohortes, sus características personales y del puesto de trabajo, y como se verá, la transición demográfica que está afectando tan severamente el país se muestra con mucha mayor dureza en los grupos más jóvenes, igualmente, se analizan qué características han resistido mejor la Gran Recesión y cuáles son las que más están aprovechando la recuperación (*A.2. Dinámica laboral de los jóvenes 2008-2016: diferencias por edad, características individuales y del puesto de trabajo*).

Dada la muy notable contracción de la base demográfica de los jóvenes de 16 a 39 años (y de los activos de esas edades), hay que preguntarse cual es la responsabilidad de esa caída en la profunda contracción de su empleo. Es decir, hasta qué punto, de haberse mantenido la población y su tasa de actividad, las pérdidas de ocupación en la crisis se hubieran reflejado en otros colectivos de mayor edad. O, en otros términos, hasta dónde son las pérdidas de población y las de la tasa de actividad las que explican una parte, relativamente notable, de la contracción del empleo de los jóvenes.

Este aspecto no es menor. Porque lo que el análisis que se efectúa en la segunda parte de esta monografía (*B. Segunda parte. Razones demográficas y de comportamiento en el hundimiento del empleo juvenil*) sugiere que una parte de esas pérdidas corresponden a individuos que, a la largo de los 8 años que transcurren entre 2008 y 2016, han mantenido el empleo pero se han movido desde edades comprendidas entre los 31 y los 39 años en 2008 a otras entre los 40 y los 47 en 2014. Dicho en otros términos, parte de la mejora de la ocupación de los mayores de 40 años *obedece al paso (por envejecimiento) desde el colectivo de 16 a 39 años al de mayores de 39 años*, de empleados que mantienen su puesto de trabajo, que, lógicamente, se traduce en una *minoración de ocupación para el colectivo empleado joven*.

Así pues, en esta segunda parte, el primer apartado (*B1. Las pérdidas de población de 16 a 39 años: el papel de nativos e inmigrantes*) analiza las transformaciones en la base demográfica de los jóvenes, y la responsabilidad de nativos e inmigrantes en la pérdida poblacional. Definida ésta, a continuación (*B2. Cambios en la población activa y en la tasa*

de ocupación: una aproximación a sus efectos sobre el empleo de los jóvenes) se desagrega la modificación en su empleo entre por alteraciones en el comportamiento de los jóvenes (tasa de actividad) de los que derivan directamente de las decisiones de las empresas (tasa de ocupación). Finalmente, el último punto (*B3. Las modificaciones del empleo de los jóvenes (16-39 años) 2008-2016: la responsabilidad de la demografía, de la tasa de actividad y de la tasa de ocupación*) efectúa un último ejercicio de simulación descomponiendo la pérdida de empleo de los jóvenes en los tres factores citados (demografía, tasa de actividad y tasa de ocupación).

A. Primera parte. El mercado de trabajo de los jóvenes en la Gran Recesión (2008-2013) y la recuperación (2014-2016)

En esta primera sección, se ubica la dinámica de la población y el mercado de trabajo del colectivo más joven (16 a 39 años) en el marco más general de los cambios operados, tanto en la demografía como en el mercado laboral en la Gran Recesión y en la recuperación. Por ello, el primer apartado (*A1. Dinámica asimétrica de la población total y en edad de trabajar: importantes pérdidas en jóvenes (16-39 años) y notables aumentos en mayores (40 a 64 años)*) destaca la distinta evolución de los colectivos jóvenes y los de mayor edad los últimos ocho años, desde el inicio de la crisis a principios de 2008. Como se verá, el elemento definitorio de estos cambios muestra una *radical transformación de la estructura de la población en edad de trabajar, en su actividad y en su empleo, con pérdidas muy notables, incluso extraordinarias, de los colectivos más jóvenes y correlativas ganancias de los de mayor edad.*

Contextualizadas estas tendencias, el segundo punto (*A2. Dinámica laboral de los jóvenes 2008-2016: diferencias por edad, características individuales y del puesto de trabajo*) efectúa un análisis más detallado de los cambios operados en el empleo de los jóvenes atendiendo a algunas características relevantes. Entre ellas, y dado que el colectivo considerado (16-39 años) es amplio, se analizan las diferencias en el comportamiento demográfico, la actividad y el empleo según distintos grupos de edad. Este análisis es relevante porque emerge *un descenso superior de la población en la Gran Recesión en aquellos de entre 20 y 34 años, mientras que en, relación a la actividad y la ocupación, su caída es mayor cuanto más jóvenes, mientras que en la recuperación las diferencias entre edades son menos relevantes.* Así, en los años de la Gran Recesión, los jóvenes que mostraron mayores caídas del empleo fueron aquellos con nivel bajo de estudios, hombres e inmigrantes, mientras que los ocupados con niveles de estudios medio o alto, mujeres y nativos, lo redujeron menos. A partir de 2014/T1, con la recuperación, se invierte el patrón, y son los de nivel estudios bajo, hombres e inmigrantes los que muestran crecimiento, mientras que el empleo de aquellos con nivel de estudios medios y altos, mujeres y nativos, aún continúan retrocediendo.

Finalmente, se describe la evolución de la ocupación joven en relación al sector de actividad, tipo de contrato y duración de la jornada. Ello revela mayores descensos en industria y construcción durante la Gran Recesión, mientras que, en la recuperación, la ocupación juvenil muestra tasas positivas en industria y servicios, aunque todavía retrocede en la construcción. Además, el ajuste en la Gran Recesión se refleja en mayor medida en los contratos temporales que indefinidos, y en aquellos a jornada completa que la parcial. Por su parte, en la recuperación únicamente muestran aumentos de ocupación los trabajadores jóvenes asalariados con contrato temporal.

A1. Dinámica asimétrica de la población en edad de trabajar: importantes pérdidas en jóvenes (16-39 años) y notables aumentos en mayores (40 a 64 años)

Aunque el objetivo de este apartado es el análisis de la dinámica de la población en edad de trabajar del colectivo más joven (16-39 años) en los últimos ocho años, tanto en sí misma como en relación a lo sucedido con los de 40 a 64 años, su evolución se analiza en el contexto más general de los profundos cambios operados *en la estructura de la población española por edades*. En especial, es relevante ubicar la pérdida de población en edad de trabajar de los jóvenes de 16 a 39 años en la *más general reducción de activos potenciales de todas las edades (16-64 años)*, una transformación que va a definir el marco del mercado de trabajo español los próximos años.

- > **En los últimos seis años (2008/T1-2016/T1), el aumento de la población española (+1,3%) esconde una importante pérdida (-2,7%) para aquella en edad de trabajar (16-64 años) y notables avances para la mayor de 65 años (+15,2%).**

La dinámica de la población española¹ entre 2008/T1 y 2016/T1 se ha caracterizado por un moderado crecimiento agregado, del 1,3% (590.000 nuevos individuos). No obstante, *atendiendo a su composición por edades, las tendencias son asimétricas*. Así, el grupo de 16 a 64 años *ha experimentado una clara reducción, del -2,7%, retrocediendo en cerca de 840.000 efectivos, desde los 30,9 a los 30 millones de individuos*. Esta caída se ha contrarrestado por el aumento de los menores de 16 años (un avance del 4,5% y 318.000 nuevos efectivos, desde los 7,1 a los 7,5 millones) pero, en especial, por el muy intenso *incremento de la población mayor de 64 años, un muy destacado 15,2%, añadiendo más de 1,1 millones de personas a este colectivo* (desde los 7,3 millones de 2008/T1 a los 8,4 millones de 2016/T1) (véase el detalle para los distintos períodos de la Gran Recesión y la recuperación en el cuadro 14, al final del documento).

Esta dispar evolución ha alterado substancialmente la distribución de la población en España. El colectivo en edad de trabajar (16 a 64 años), tan crítico para el futuro económico y social del país, *ha perdido -2,7 puntos porcentuales en su peso sobre la población total, desde el 68,2% de 2008/T1 al 65,5% de 2016/T1*. Esta reducción es el negativo de *las ganancias* de los menores de 16 años (que aumentan 0,5 puntos, desde el 15,7% al 16,2%) y, en especial, *de los mayores de 64 años, que son los que más peso aumentan (2,2 puntos porcentuales), desde el 16,1% de 2008/T1 al 18,3% en 2016/T1*.

¹ Que se deriva de las sucesivas encuestas de población activa (EPA) del INE.

- > **En la recuperación 2014-2016, acentuación de la caída de la población en edad de trabajar (16-64 años) (-0,4% anual), por encima de la reducción en la Gran Recesión 2008-2014 (-0,3% anual).**

Reflejando los profundos cambios de fondo en la dinámica de la población, acentuados por las modificaciones en los flujos migratorios operados en la crisis, la *pérdida de población en edad de trabajar (16-64 años) ha mantenido su tendencia en la recuperación*. Así, en la Gran Recesión (2008/T1-2014/T1), su caída relativa fue de un -1,9%, frente al aumento del 1,3% de la población total, que refleja avances (4,9%) en niños (menores de 16 años) y, en especial, el intenso aumento (11,7%) de la población de 65 y más años. Esta dinámica *ha continuado en la recuperación, en la que la población en edad de trabajar ha caído un -0,8%*, muy por encima de la reducción relativa del conjunto de la población (del -0,1%), con caídas en el grupo de niños (-0,4%) y continuidad de los aumentos en los de 65 y más años (+3,1%).

Tomando tasas anuales de cambio para homogeneizar los periodos (gráfico 1), destaca con mayor claridad la *continuidad del proceso de pérdida de la población en edad de trabajar y de ganancia de los de 65 y más años, tanto en la Gran Recesión como en la recuperación*. Así, al -0,3% anual de caída de la población potencialmente activa (16-64 años) entre 2008/T1 y 2014/T1 ha seguido otra caída, más intensa, del -0,4% anual entre 2014/T1 y 2016/T1, mientras que los mayores de 64 años han avanzado en los dos periodos (a un ritmo anual del 1,9% y del 1,6% respectivamente), al tiempo que el colectivo de niños (menores de 16 años) ha pasado de aumentos en la Gran Recesión (+0,8%) a caídas en la recuperación (-0,2%).

CUADRO 1.

Cambios en la población en edad de trabajar, la actividad, la ocupación y el paro en España en la Gran Recesión y la recuperación, por grandes grupos de edad

Peso y cambio acumulado en %, aportación al cambio en pp.

	2008/T1-14/T1				2014/T1-16/T1				2008/T1-16/T1			
	Peso (%)	Cambio (%)	Aport. pp.	Anual (%)	Peso (%)	Cambio (%)	Aport. pp.	Anual (%)	Peso (%)	Cambio (%)	Aport. pp.	Anual (%)
A. Población potencialmente activa												
16-39	52,5	-12,9	-6,8	-2,3	46,7	-5,3	-2,5	-2,7	52,5	-17,5	-9,2	-2,4
40-64	47,5	10,2	4,8	1,6	53,3	3,1	1,7	1,6	47,5	13,7	6,5	1,6
Total 16-64	100,0	-1,9	-1,9	-0,3	100,0	-0,8	-0,8	-0,4	100,0	-2,7	-2,7	-0,3
B. Población activa												
16-39	55,0	-14,5	-8,0	-2,6	46,8	-7,7	-3,6	-3,9	55,0	-21,1	-11,6	-2,9
40-64	45,0	18,6	8,4	2,9	53,2	6,1	3,2	3,0	45,0	25,8	11,6	2,9
Total 16-64	100,0	0,4	0,4	0,1	100,0	-0,4	-0,4	-0,2	100,0	0,0	0,0	0,0
C. Ocupados												
16-39	53,9	-33,2	-17,9	-6,5	43,8	-0,3	-0,1	-0,1	53,9	-33,3	-18,0	-4,9
40-64	46,1	0,1	0,0	0,0	56,2	11,4	6,4	5,6	46,1	11,5	5,3	1,4
Total 16-64	100,0	-17,8	-17,8	-3,2	100,0	6,3	6,3	3,1	100,0	-12,7	-12,7	-1,7
D. Desempleados												
16-39	65,0	130,1	84,6	14,9	55,3	-24,4	-13,5	-13,1	65,0	73,9	48,1	7,2
40-64	35,0	246,6	86,2	23,0	44,7	-12,9	-5,8	-6,7	35,0	201,7	70,5	14,8
Total 16-64	100,0	170,8	170,8	18,1	100,0	-19,3	-19,3	-10,2	100,0	118,6	118,6	10,3

Fuente: ManpowerGroup a partir de datos del INE

- > **Desde el inicio de la Gran Recesión, marcado envejecimiento de la población en edad de trabajar: contracción próxima a los 3 millones en jóvenes (16-39 años), un -17,5%, e importante avance de los de 40 a 64 años, del 13,7%, un aumento absoluto de más de 2 millones...**

Esta dinámica tan negativa para el colectivo potencialmente presente en el mercado de trabajo (aquellos con edades comprendidas entre los 16 y los 64 años) refleja *dinámicas contrapuestas entre los más jóvenes (16-39 años) y los de mayor edad (40-64 años)*. Unas dinámicas que se han mantenido en los dos últimos años de recuperación de la economía y que, por tanto, *apuntan a la existencia de causas más profundas que las derivadas del ciclo económico*. Dividiendo los ocho años que transcurren entre el primer trimestre de 2008 y el primero de 2016, con seis ejercicios que comprenden la Gran Recesión y dos que abarcan la recuperación actual, las tendencias de fondo observadas en la crisis se mantienen en la expansión (panel A del cuadro 1).

Así, el descenso, del -2,7%, de la población potencialmente activa (16-64 años) entre 2008/T1 y 2016/T1 (un -0,3% anual) no es, en absoluto, homogéneo, reflejando dinámicas contrapuestas en los dos grandes grupos de edad. Discriminando entre jóvenes (16-39 años) y población de mayor edad (40-64 años) destaca el *espectacular hundimiento del grupo de 16 a 39 años, que retrocede un 17,5% en total (y un -2,4% anual)*. Esta severa reducción de los más jóvenes potencialmente presentes en el mercado de trabajo se ha traducido en una *punción absoluta, cercana a los 3 millones de individuos, desde los 16,3 millones de 2008/T1 a los 13,4 millones en 2016/T1*.

- > **... de forma que la proporción de jóvenes de 16 a 39 años cae desde más del 52% del total de efectivos en edad de trabajar en 2008/T1 a escasamente el 44% en 2016/T1...**

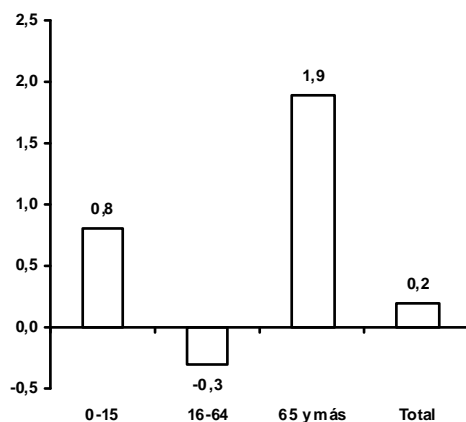
Dada la más reducida pérdida de la población en edad de trabajar (el -2,7% citado), ello significa que la proporción de jóvenes de 16 a 39 años en la población en edad de trabajar ha caído sustancialmente, reduciendo su aportación a los activos potenciales en -8,0 puntos porcentuales, desde más de la mitad de la fuerza de trabajo potencial al principio de la crisis (un 52,5% en 2008/T1) al 44,5% en 2016/T1. Lógicamente, a este notable hundimiento de los más jóvenes se contraponen el *avance de la cohorte de 40 a 64 años que, desde el inicio de la crisis, ha aumentado un elevado 13,7%, ganando cerca de 2 millones de efectivos entre 2008/T1 y 2016/T1*. Con ello, su peso en la distribución total de los efectivos *en edad de trabajar ha pasado del 47,5% del total en 2008/T1 a superar largamente más de la mitad de esa población (hasta el 55,5% en 2016/T1)*.

GRÁFICO 1.

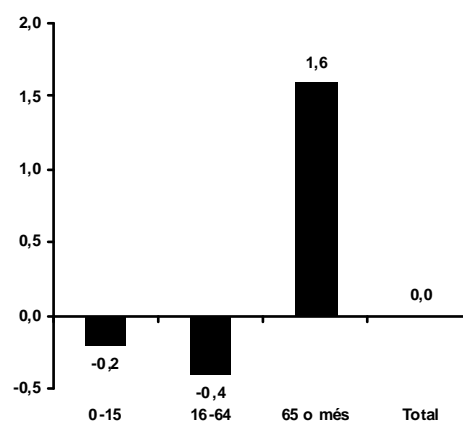
Dinámica demográfica y cambios en la distribución de la población total en la Gran Recesión y la recuperación, por grandes grupos de edad

Tasa anual en %

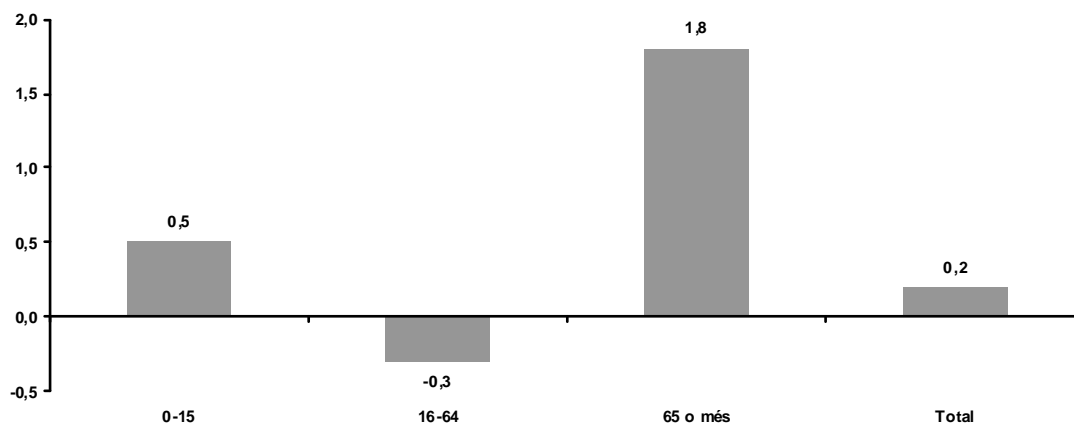
A. Población total, según grupos de edad en la Gran Recesión (2008/T1-2014/T1)



B. Población total, según grupos de edad en la recuperación (2014/T1-2016/T1)



C. Cambios de la población total en la Gran recesión y la recuperación (2008/T1-2016/T1), por grandes grupos de edad



Fuente: ManpowerGroup a partir de datos del INE.

Con esta tan dispar dinámica en la población en edad de trabajar, ¿cuál ha sido la aportación de cada grupo de edad al cambio total? Una sencilla descomposición permite aproximarse a las *contribuciones de cada colectivo* a la pérdida del 2,7% de efectivos de 16 a 64 años entre los primeros trimestres de 2008 y de 2016. Así, cualquier magnitud (como población, activos, ocupados o parados) en un momento dado del tiempo, t , o en un período posterior, $t+n$, es la suma de la de los grupos que la integran:

$$POBTOT_t = POB_{16-34,t} + POB_{35-64,t} \quad (1)$$

$$POBTOT_{t+n} = POB_{16-34,t+n} + POB_{35-64,t+n} \quad (2)$$

Y, dado que los valores de $t+n$ pueden expresarse en términos de t multiplicadas por el cambio entre t y $t+n$, la situación en éste último año puede expresarse como:

$$POBTOT_{t(1+\alpha)} = POB_{16-34,t}(1+\beta) + POB_{35-64,t}(1+\gamma) \quad (3)$$

Dividiendo ambos miembros de (3) por $POBTOT_t$ resulta que

$$(1+\alpha) = \gamma * (1+\beta) + \lambda * (1+\chi) \quad (4)$$

dónde $\gamma = \text{POB}_{16-34,t} / \text{POBTOT}_t$ y $\lambda = \text{POB}_{35-64,t} / \text{POBTOT}_t$ son los pesos relativos de los distintos grupos de población en el momento t sobre el total de la población (o de la magnitud de referencia), la expresión (2) puede reescribirse como:

$$\alpha = \gamma * \beta + \lambda * \chi \quad (5)$$

que expresa que el cambio relativo, α , entre t y $t+n$ como la suma de los experimentados por los distintos grupos poblacionales, β y χ , ponderados por los pesos, γ y λ , que cada grupo tenía en el momento inicial t .

Esta información se ha resumido en los distintos paneles del cuadro 1. Los resultados reproducidos en el panel A muestran como el descenso, del -2,7%, en la población de 16 a 64 años entre 2008/T1 y 2016/T1, se explica, en más del 100%, por la aportación de la de 16 a 39 años. Ésta, que significaba el 52,5% de la población potencialmente activa en 2008/T1 y que ha perdido un -17,5% de sus efectivos, ha generado una aportación al cambio total de -9,2 puntos porcentuales (muy superior a la reducción total del -2,7%), superando la aportación positiva del colectivo de 40 a 64 años (de 6,5 puntos porcentuales). En suma, y este aspecto es más que relevante para el futuro del mercado de trabajo, *la pérdida de activos potenciales de 16 a 64 años expresa estrictamente la caída de los jóvenes, que arrastran, por su mayor peso al principio de la recesión, al agregado a tasas negativas.*

- > **... diferencias que se acentúan en los últimos 8 años en los activos efectivos: frente a la reducción del -21,1% (-2,6 millones) en jóvenes de 16 a 39 años, importante ganancia del +25,8% (+2,6 millones) de 40 a 64 años.**

Este patrón tan negativo para el colectivo más joven *se acentúa cuando se considera la participación efectiva en el mercado de trabajo*, es decir, la actividad. Mientras los cambios en *la población en edad de trabajar* son, inicialmente, de carácter involuntario, y responden a tendencias demográficas profundas (aunque hay aspectos de decisión, que se comentan posteriormente), la *dinámica de la población activa* depende estrictamente de *decisiones individuales*. Decisiones que, lógicamente, están condicionadas por la evolución de la ocupación y el paro, aspectos relativos a la formación y otros elementos sociales de comportamiento.

Desde este punto de vista, *entre 2008/T1 y 2016/T1*, los *activos* de 16 a 39 años han *perdido un total superior al 20% de sus efectivos (-21,1%), una pérdida absoluta de unos insólitos -2,6 millones (desde los 12,4 a los 9,8 millones)*. Por su parte, para el colectivo de 40 a 64 años *la situación es la contraria, con un importante aumento del 25,8% entre 2008 y 2016, un avance absoluto por encima de los 2,6 millones, desde los 10,2 a los 12,8 millones.*

Dadas estas distintas dinámicas, no ha de sorprender que *la práctica estabilización, en los 22,6 millones, de la población activa desde el inicio de la crisis a 2016/T1 exprese la contraposición entre la intensa aportación negativa de los jóvenes (peso en 2008/T1 del 55,0% y retroceso de -11,6 puntos porcentuales, hasta el 43,4%) y la contribución positiva de los mayores, desde su menor peso inicial en 2008/T1, del 45,0%, hasta el 56,6% en 2016/T1 (cuadro 14).*

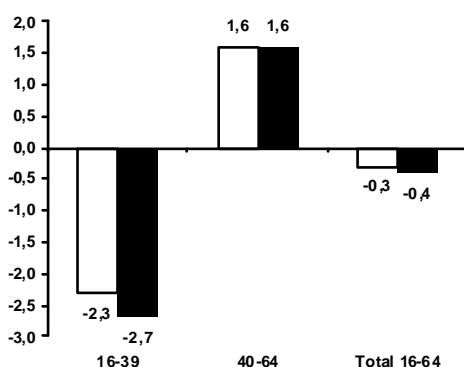
GRÁFICO 2.

Dinámica de la cohorte en edad de trabajar (16-64 años): cambios en la distribución de la población, la actividad, el empleo y el paro por grupos de edad. 2008/T1-2016/T1

Tasa anual en %

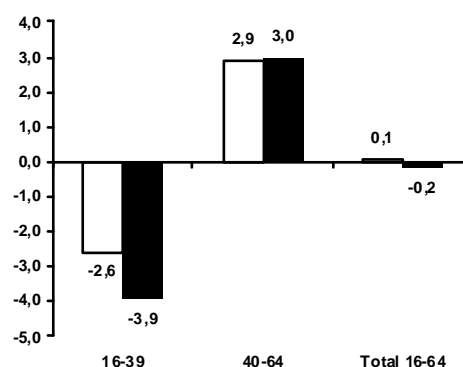
A. Población de 16-64 años, según grandes grupos de edad

□ 2008T1-2014T1 ■ 2014T1-2016T1



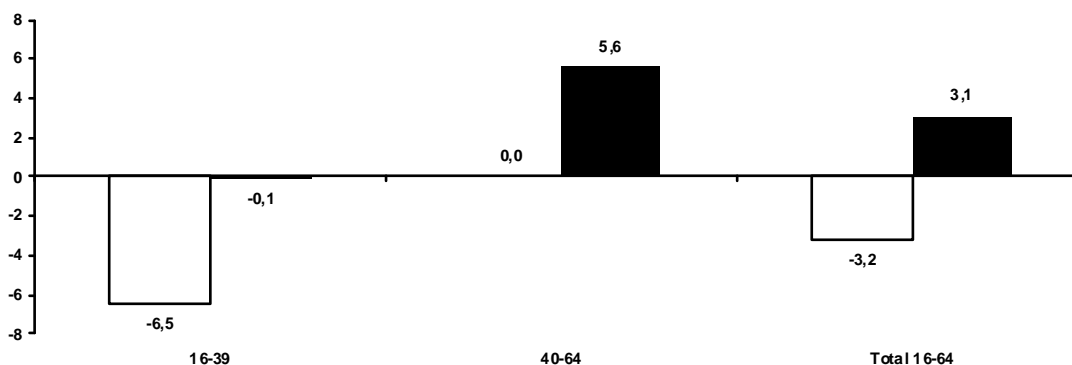
B. Actividad de la población de 16-64 años, según grandes grupos de edad

□ 2008T1-2014T1 ■ 2014T1-2016T1



C. Ocupación de la población 16-64 años, según grandes grupos de edad

□ 2008T1-2014T1 ■ 2014T1-2016T1



Fuente: ManpowerGroup a partir de datos del INE.

- > **Entre 2008 y 2016, notables cambios en el comportamiento de la población en relación al mercado de trabajo: en los jóvenes, los activos caen más que su población (un -21,1% frente al -17,5%), mientras que en los mayores el aumento de la población activa (+25,8%) es superior al de su población (+13,7%).**

¿Hasta qué punto estos cambios reflejan, estrictamente, las modificaciones operadas en la población? O, ¿expresan alteraciones *del comportamiento*? Una forma sencilla de

evaluar estos aspectos es comparando la dinámica de las *tasas de actividad* de esos grupos de edad, tasas que, al dividir los activos por la población, permiten abstraerse de las unidades y el volumen absoluto de esas variables, información que se ha resumido en el panel G del cuadro 14. O, también, comparando la dinámica relativa de los activos e inactivos por grupos de edad (paneles C y F del cuadro citado).

Desde este último punto de vista, los resultados son concluyentes: *en la pérdida de activos de los más jóvenes hay un componente de comportamiento muy marcado. Así, desde el inicio de la crisis hasta hoy, mientras el total de activos potenciales cae el citado -17,5%, los activos efectivos se reducen más intensamente (un -21,1%), ya que los inactivos de esas edades retroceden de forma más moderada (un -5,8%). En cambio, en el colectivo de 40 a 64 años ambos factores (el demográfico y el de comportamiento) se mueven al alza, ayudando a explicar el avance de sus activos: mientras la población potencialmente activa de 40 a 64 años crece un 13,7%, la inactiva cae un -13,9% y la activa avanza un 25,8%.*

> **En la recuperación 2014/2016, continua la reducción de los activos de 16 a 39 años (un -3,9% anual), al tiempo que se mantiene la mejora de los de 40 a 64 años (+3,0% por año)...**

La dinámica de la población activa por grandes grupos de edad en la Gran Recesión (2008/T1-2014/T1) y la recuperación (2014/T1-2016/T1) no muestra diferencias significativas, aunque *algunas tendencias de fondo se han reforzado, dada la mayor pérdida de activos en la recuperación. Así, si los activos de 16 a 39 años habían retrocedido a un ritmo anual del -2,6% en la crisis, desde los 12,5 a los 10,7 millones, este negativo perfil se ha acentuado con la crisis, aumentando la pérdida anual hasta el -3,9%, y añadiendo otros 82.000 activos menos a los -1,8 millones perdidos en la Gran Recesión, hasta un stock total de 9,8 millones en 2016/T1.*

Por su parte, los mayores *de 40 a 64 años muestran un perfil estable de aumentos durante las dos fases, con crecimientos del 1,6% anual en su población para ambas épocas (desde los 14,7 millones en 2008/T1 hasta los 16,7 millones de 2016/T1), y del 2,9% y 3,0% anual para su actividad en los mismos períodos (de 10,2 millones a 12,8 millones entre las mismas fechas).*

Este distinto comportamiento se refleja en el *perfil de las tasas de actividad de ambos grupos. Así, mientras la del conjunto de la población de 16 a 64 años ha aumentado 2 pp entre 2008/T1 y 2016/T1, desde el 73,3% al 75,3% de los activos potenciales, el grupo más joven ha mostrado el perfil contrario, con una caída de la tasa de actividad de 76,7% al 73,3%, al tiempo que el de más edad la ha elevado en mayor medida en esos ocho años, desde el 69,5% al 76,9%.*

- > **Entre 2008/T1 y 2016/T1, el empleo del colectivo de jóvenes ha retrocedido en -3,6 millones (más del -33%), frente al aumento de más de 1 millón (+11,5%) de los de 40 a 64 años...**

El mismo proceso, pero de forma todavía más intensa, se ha operado en la ocupación, donde *la pérdida de los más jóvenes prácticamente explica el 100% de la destrucción de empleo desde el inicio de la crisis*. Así, los ocupados de 16 a 39 años siguen el mismo perfil de descenso que presenta la población en edad de trabajar y los activos jóvenes, con una caída acumulada de *un elevado -33,3% (más de -3,6 millones), desde los 11 millones de 2008/T1 a los 7,4 millones de 2016/T1*. Al igual que con la población y la actividad, también los ocupados de 40 a 64 años han seguido el camino opuesto, con un aumento superior al millón de efectivos (desde los 9,4 a los 10,5 millones), un incremento del 11,5%.

- > **... con lo que se ha acentuado el envejecimiento de los ocupados: los jóvenes (16-39 años) han retrocedido desde el 54% del empleo en 2008 a escasamente el 41% en 2016...**

Estos cambios tan profundos, y tan contrarios, *han alterado radicalmente la estructura del mercado de trabajo español*, acentuando una tendencia que en la expansión apenas era perceptible, y que no es otra que un *mercado envejecimiento*. Éste destaca especialmente cuando se toma en consideración como *se ha hundido la proporción de jóvenes, desde casi el 54% del empleo en 2008/T1 al 41,1% en 2016/T1*, una insólita contracción de 12,8 puntos porcentuales en la distribución de la ocupación, un guarismo que resume el radical cambio operado en nuestro mercado de trabajo. Lógicamente, estos pesos son los opuestos a los cambios presentados por el colectivo de 40 y más años, que de aportar sólo el 46,1% de todo el empleo en 2008/T1, ha pasado a representar el 58,9% en 2016/T1.

- > **... un proceso de aumento más intenso del empleo en los de 40 a 64 años que continúa en la recuperación 2014/T1-2016/T1: el de los jóvenes de 16 a 39 años desciende (-0,1%) frente al muy intenso avance del de 40 a 64 años (5,6%).**

Por su lado, el empleo expresa cambios destacados en su evolución por grandes grupos de edad entre la Gran Recesión y la mejoría posterior. Así, frente a la caída del -6,5% anual de la ocupación de los jóvenes (16-39 años) en los trimestres que transcurren desde 2008/T1 a 2014/T1, los de 40 a 64 años estabilizaron su empleo (cambio anual del 0,0%), por lo que entre estas fechas los ocupados jóvenes pasan de los 11 millones a unos inferiores 7,4 millones, frente a los mayores de 39 años que mantuvieron su empleo alrededor de los 9,5 millones.

Por otro lado, en la recuperación (2014/T1-2016/T1), *los ocupados de 16 a 39 años muestran una práctica estabilidad (-0,1% anual)*, que sitúa su nivel en los 7,4 millones de trabajadores, *frente al destacado aumento de los empleados de 40 a 64 años (del 5,6%*

anual), con lo que aumentan su empleo hasta los 10,5 millones, más de un millón de nuevos puestos de trabajo.

> **En lo relativo al paro, el aumento 2008/T1-2016/T1 para los de 40 a 64 años (un 202%) supera largamente al de los jóvenes (un 74%)...**

Finalmente, en el ámbito del desempleo, ambos grupos de edad presentan aumentos de cierta importancia, aunque superior para los mayores de 39 años. Así, entre 2008/T1 y 2016/T1, el paro ha aumentado un 73,9% y un 201,7% para los de 16 a 39 años y para los de 40 a 64 años, respectivamente. De esta forma, del crecimiento total del paro de 2,6 millones de personas entre el primer trimestre de 2008 y el primero de 2016, los jóvenes de 16 a 39 años aportan 1,1 millones (desde los 1,4 a los 2,5 millones de personas sin empleo de esa edad), mientras que los 1,5 millones restantes corresponden a los mayores de 40 a 64 años (desde los 0,8 a los 2,3 millones entre las mismas fechas). De suma, en el primer trimestre de 2016, ambos grupos de edad representan una proporción similar del desempleo (un 51,7% para los jóvenes y un 48,3% para los mayores), mientras que en el primero de 2008 los jóvenes aportaban un 65,0% del total del paro y los de 40 a 64 años un menor 35,0%.

> **... mientras que en la recuperación 2014-2016, se reduce más rápidamente en jóvenes (-24,4%) que en los de 40 a 64 años (-12,9%).**

Finalmente, en la vertiente del desempleo, y en la Gran Recesión, aumenta de forma más moderada para los menores de 40 años (14,9% anual), mientras que creció más significativamente para los mayores (del 23,0% anual). De esta forma, al final de la Gran recesión los jóvenes alcanzaron los 3,3 millones de parados, frente los 2,7 millones de los mayores en 2014/T1 (frente a 1,4 millones y 765.000 en 2008/T1, respectivamente), mientras que en los dos años de mejoría posterior, los primeros reducen su paro de forma más acusada (desde los 3,3 millones de 2014/T1 a los 2,5 millones de 2016/T1 en jóvenes y de los 2,7 millones a los 2,3 millones en mayores), un descenso del -24,4% y del -12,9% anual, respectivamente.

En la recuperación 2014/T1-2016/T1, la caída del paro del -19,3% es el resultado de una aportación más favorable de los jóvenes. Éstos, con un peso en 2014/T1 del 55,3% y un descenso del -24,4%, contribuyen con -13,5 puntos porcentuales al descenso total, mientras que los mayores de 40 a 64 años (peso inicial de 44,7% del desempleo total, y descenso del -12,9%), contribuyen sensiblemente menos, con sólo -5,8 puntos porcentuales.

A2. Dinámica laboral de los jóvenes 2008-2016: diferencias por edad, características individuales y del puesto de trabajo

En el contexto descrito más arriba, tiene especial relevancia qué ha sucedido con el empleo de este colectivo joven más allá de los cambios agregados. Porque, como podrá comprobarse con las páginas que siguen, la cohorte de 16 a 39 años muestra grandes diferencias de comportamiento, en relación a la ocupación, según distintas características. Por ejemplo, en la Gran Recesión la destrucción de ocupación es más intensa cuanto más joven es el colectivo, mientras que en la recuperación actual son los de menos edad los únicos que muestran mejoras ocupacionales, aunque el colectivo agregadamente las pierda. Y lo mismo puede afirmarse respecto del sexo, nivel de estudios de los ocupados u origen.

- > **En los ocho años 2008/T1-2016/T1, el descenso de población joven es muy superior en aquellos de 25 a 29 años, con una muy importante contracción del -30,5%, y también reducciones muy relevantes en 30-34 años (-25%) y de 20 a 24 (-19,1%)...**

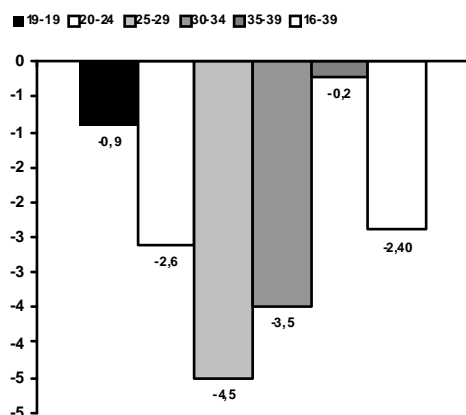
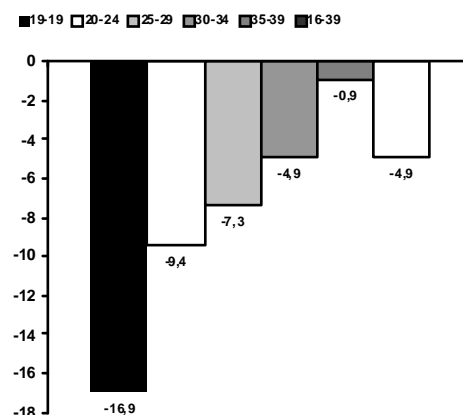
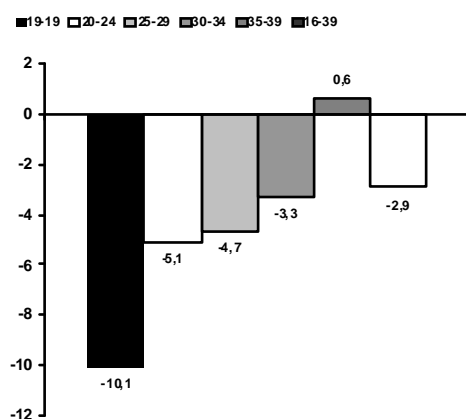
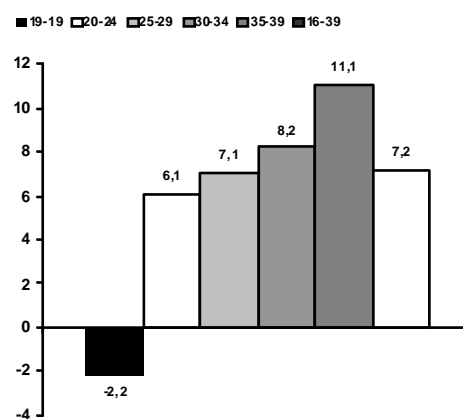
Comenzando con la edad, y en el contexto descrito de hundimiento agregado de su ocupación en los ocho años que transcurren entre 2008/T1 y 2016/T1, las diferencias por grupos de edad son muy notables, con un *perfil muy marcado en forma de U: menores caídas en los más jóvenes y en los de más edad y mayores contracciones en las edades intermedias* (panel A del gráfico 3). Este perfil en forma de U refleja el avance de la transición demográfica de los nativos (las generaciones cada vez menos numerosas a partir de determinadas edades y los últimos hijos del *baby boom* a partir de las de 35 y más años en 2008/T1) y la salida de jóvenes inmigrantes (y también nativos) al exterior.

De esta forma, la *pérdida de -2,8 millones de individuos de 16 a 39 años* que se ha comentado más arriba (una reducción del -17,5%) es una suma ponderada de las caídas más intensas de los grupos centrales de edad y de menores contracciones en los extremos. Así, la *mayor pérdida relativa y absoluta tiene lugar en el colectivo de 25 a 29 años (un -30,5% y -1,1 millones de efectivos menos)*, al que acompañan los dos segmentos posterior y anterior: *el de 30 a 34 años retrocede un -24% (-1 millón) y el de 20 a 24 años un -19,1% (-530.000)*. En cambio, los más jóvenes (16-19 años) pierden ya menos población (-7,1%) y los de 35 a 39 años prácticamente se mantienen (-1,2%).

GRÁFICO 3.

Población, actividad, empleo y paro en los jóvenes de 16 a 39 años: los cambios de los ocho últimos años (2008/T1-2016/T1)

Tasa anual en %

A. Cambio en la población

C. Cambio en la ocupación

B. Cambio en la actividad

D. Cambio en el desempleo


Fuente: ManpowerGroup a partir de datos del INE.

- > ... un proceso que se altera a partir de la recuperación, reflejando el desplazamiento de las cohortes que más individuos pierden a edades más elevadas, de forma que la máxima pérdida en la Gran Recesión es la de 20-25 años (-25,8%) y en la recuperación de 30 a 34 (-10,1%).

El descenso demográfico de los jóvenes de 16 a 39 años en las dos grandes etapas de la crisis (del -2,3% anual de 2008/T1 a 2014/T1) y en la posterior recuperación (con caída de su población del -2,7% anual entre 2014/T1 y 2016/T1), es resultado de una mayor caída de aquellos entre 20 y 34 años en la Gran Recesión (con reducciones en su población del -2,9%, del -4,8% y del -3,0% anual para los de 20 a 24, de 25 a 29 y 30 a 34 años, respectivamente). En cambio, los colectivos de los más jóvenes (de 16 a 19 años) y de los mayores (34 a 39 años) muestran una más moderada caída, del -1,5%, y un leve aumento, del 0,6% anual, respectivamente.

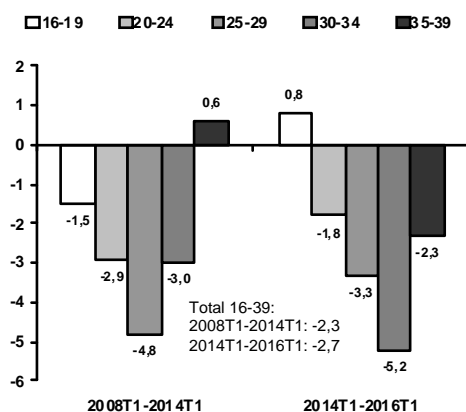
Por su parte, reflejando el movimiento demográfico de fondo, en la recuperación 2014/2016, el grupo de edad que muestra una reducción superior se desplaza a aquellos de 25 a 39 años. De este modo, mantienen los mayores descensos los que en esta etapa tienen de 25 a 29 (-3,3% anual), de 30 a 34 (-5,2% anual) y de 35 a 39 años (-2,3% anual), mientras que los jóvenes de 16 a 19 años muestran ya incrementos (0,8% anual), y los de 20 a 24 años caen un menor -1,8%.

GRÁFICO 4.

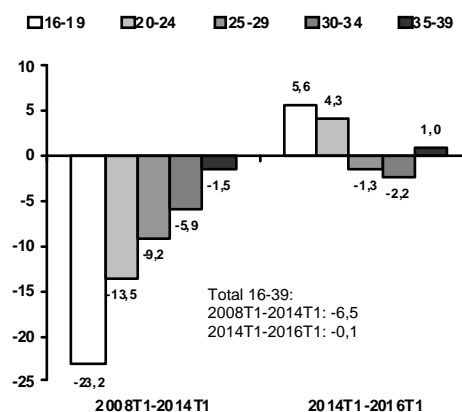
Población, actividad, empleo y paro detalle por grupos de edad en jóvenes de 16 a 39 años en la Gran recesión (2008/T1-2014/T1) y la recuperación (2014/T1-2016/T1)

Tasa anual en %

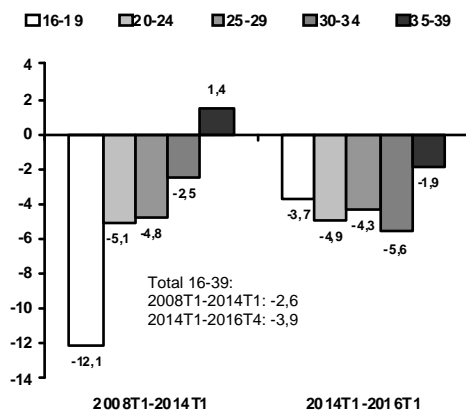
A. Cambio en la población según edad



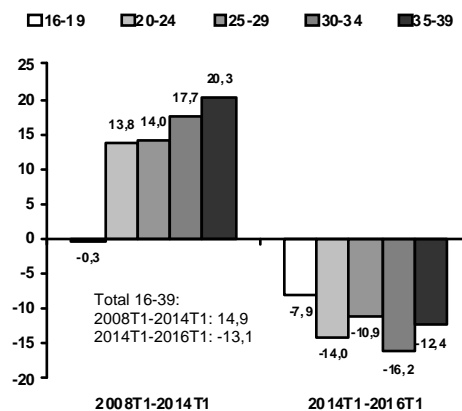
C. Cambio en la ocupación según edad



B. Cambio en la actividad según edad



D. Cambio en el desempleo según edad



Fuente: ManpowerGroup a partir de datos del INE.

- > **La decisión de permanencia de los jóvenes en el mercado de trabajo se ha alterado substancialmente en la crisis, con caídas hasta los 29 años y aumentos a partir de entonces, de forma que el conjunto de 16 a 39 años ha disminuido su presencia en el mercado de trabajo, del 77% al 73% entre 2008/T1 y 2016/T1.**

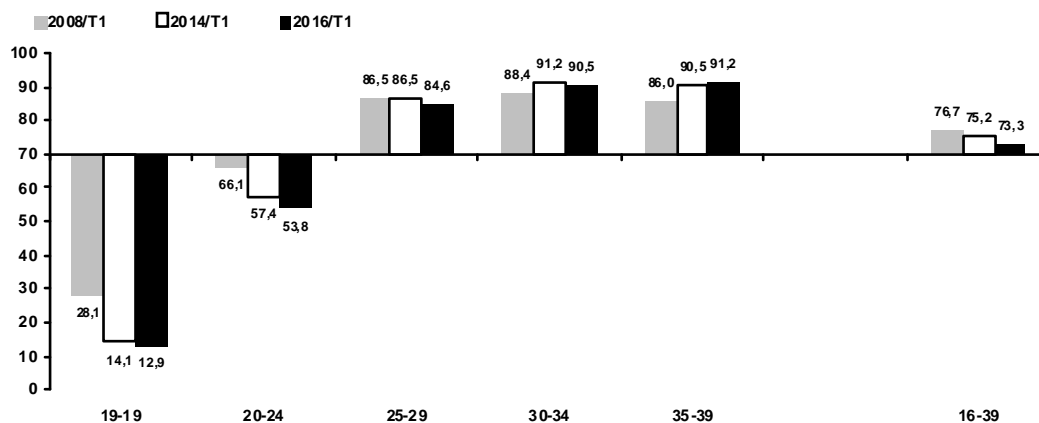
La evolución de la tasa de actividad ha presentado en los 8 años que transcurren entre 2008/T1 y 2016/T1 un comportamiento distinto según edades. Los más jóvenes, hasta los 24 años, han mostrado un *importante aumento de la inactividad*, es decir, retirada del

mercado de trabajo, bien por aumento del nivel de estudios bien por salida del mercado de trabajo puramente.

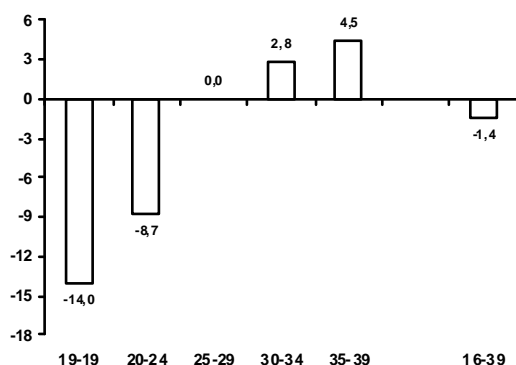
GRÁFICO 5.

Los cambios en la tasa de actividad de los jóvenes (16-39) por grupos de edad en recesión (2008/T1-2014/T1) y la recuperación (2014/T1-2016/T1)

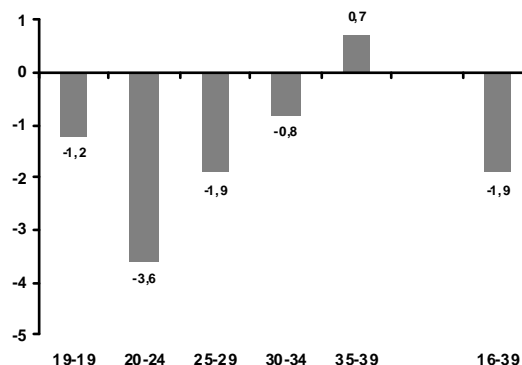
A. Tasa de actividad en % de la población activa



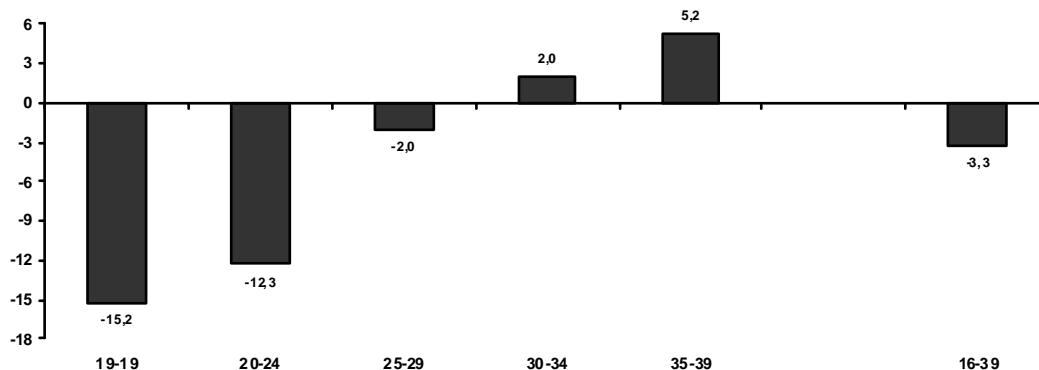
B. Cambio de la tasa de actividad en la Gran Recesión (2008/T1-2014/T1) (puntos porcentuales)



C. Cambio de la tasa de actividad en la recuperación (2014/T1-2016/T1) (puntos porcentuales)



D. Cambio en la tasa de actividad desde el inicio de la crisis a la actualidad (2008/T1-2016/T1) (puntos porcentuales)



Fuente: ManpowerGroup a partir de datos del INE.

Este es el caso de los individuos de 16 a 19 años, cuya tasa de actividad ha caído desde el 28% de 2008/T1 al 12% en 2016/T1, reflejo de la muy elevada tasa de paro en este grupo de edad. El de 20 a 24 años, por su parte, presenta el mismo esquema de caídas de la tasa de actividad, desde el 66% al 54% y, para los ocho años en su conjunto, también sucede lo mismo, aunque a menor escala, en los de 25 a 29 años (desde el 87% al 85%). En cambio, los dos grupos de mayor edad, el de 30 a 34 y el de 35 a 39, muestran el perfil contrario, con ganancias desde 88% a 90% y de 90% a 91%, respectivamente. En conjunto, *la tasa de actividad del grupo de 16 a 39 años ha caído desde el 77% en 2008/T1 al 73% en 2016/T1.* (Gráfico 5).

En este marco general, no obstante, se observan *diferencias de comportamiento en la fase de crisis y en la de recuperación.* En la primera (panel B del gráfico 5), la tasa de actividad se hunde entre los 16 y los 24 años, se estabiliza en los de 25 a 29 años, y aumenta entre 30 y 39 años. Estas caídas son las que cabe esperar en un proceso de intensa destrucción de empleo. En cambio, en la recuperación actual (panel C del gráfico 5), la mejora del empleo de los más jóvenes no se ha reflejado en un aumento en su tasa de actividad, *de forma que las pérdidas de la misma se extienden hasta los 35 años.*

En conjunto, *la reducción de la tasa de actividad para el grupo de 16 a 39 años en la recuperación ha sido, a pesar de extenderse sólo dos años, más intensa (-1,9 puntos porcentuales) que la operada en la Gran Recesión (-1,4 puntos porcentuales).* Esta mayor contracción media en la recuperación es el reflejo de más importantes caídas en los grupos más nutridos demográficamente (de 20 a 34 años).

> **La caída de la tasa de actividad y el hundimiento de la población en edad de trabajar se ha traducido en una importante pérdida de activos, que es más importante para los de menor edad, que presentan una mayor contracción en la Gran Recesión (2008/T1-2014/T1).**

La evolución de la actividad muestra tendencias diferenciadas entre lo acaecido en la Gran Recesión y la posterior fase de recuperación. En la crisis, la actividad ha reflejado mayores descensos cuánto más jóvenes eran los activos. No obstante, en los dos últimos años, la evolución ha resultado prácticamente la inversa, y a excepción de los activos de 35 a 39 años, a menor edad, menor caída de su actividad. De esta manera, el descenso agregado de la población activa de entre 16 y 39 años (-2,6% anual entre 2008/T1 y 2014/T1), refleja una importante contracción (-12,1%) de aquellos de menor edad (16 a 19 años), de unos destacados -5,1 y -4,8% de 20 a 24 y de 25 a 29 años, un menor -2,5% anual de los de 30 a 34 años y un aumento del 1,4% para los activos de 35 a 39 años de edad. Mientras que en los dos años que transcurren de 2014/T1 a 2016/T1, los activos más jóvenes, de 16 a 19 años, reducen su actividad de un relativamente leve -3,7% anual, frente a unos destacados descensos del -4,9, del -4,3, y del -5,6% anual para aquellos con edades de 20 a 24, de 25 a 29 y de 30 a 34 años. Finalmente los activos de 35 a 39 años de edad también muestran un reducido descenso del -1,9% anual en los dos últimos años.

- > **En la Gran Recesión, más importante destrucción de ocupación a menor edad de los jóvenes: -23,2% de 16 a 19 años, -13,5% de 20 a 24 años, -9,2% de 25 a 29, -5,9% de 30 a 34 y -1,5% de 35 a 39...**

El ajuste del empleo de los jóvenes durante los años de la Gran Recesión y los de recuperación describe un perfil estrechamente vinculado con las dinámicas observadas en su demografía y actividad. Así, discriminando por edades, y durante la Gran Recesión, las mayores caídas de empleo fueron más importantes cuanto más jóvenes los ocupados, de manera que, del descenso agregado del empleo del -6,5% anual entre 2008/T1 y 2014/T1 (gráfico 2), un -23,2% (-300.000) corresponde a los de 16 a 19 años, un -13,5% (-900.000) a los de 20 a 24 años, un -9,2% (-1,2 millones) a los de 25 a 29 años, un -5,9% (-1 millón) a los de 30 a 34 años y el menor -1,5% (-260.000) a los de 35 a 39 años.

De esta forma, la distribución de la ocupación en los jóvenes (16 a 39 años) muestra *una tendencia de concentración hacia aquellos con más edad*, por lo que, como muestra el cuadro 3, los trabajadores de 16 a 19, de 20 a 24 y de 25 a 29 años que representaban un 3,2%, un 13,8% y un 25,4% del empleo joven en 2008/T1, descienden al 1,0%, el 8,6%, y el 21,4% en 2014/T1. Por el contrario, *los ocupados de 30 a 34 y de 35 a 39, que significaban un 30,0%, y un 27,6% del empleo en 2008/T1, alcanzan el 31,2% y el 37,8% en 2014/T1.*

- > **... un proceso que se ha invertido en la recuperación 2014/T1-2016/T1, con el mayor aumento para los más jóvenes...**

Durante la fase de recuperación (2014/T1-2016/T1) presenta una tendencia diferenciada según grupo de edad, respecto del leve descenso agregado de la ocupación de 16 a 39 años del -0,1% anual. Por un lado, los mayores crecimientos en el empleo corresponde a los tramos de edad de 16 a 19 y 20 a 24 años, que aumentan del 5,6% (8.000), y del 4,3% anual (56.000) de 2014/T1 a 2016/T1, así como aquellos de 35 a 39 años que también crecen con un 1,0% anual (54.000). En cambio, *el empleo de los jóvenes de 25 a 29 años y de 30 a 34 años cae suavemente*, un -1,3% (-40.000) y un -2,2% anual (-98.000), respectivamente. En consecuencia, *las ganancias en la distribución del empleo joven se concentra en los extremos*, con aumentos dentro del empleo total hasta el 1,1% y el 9,4% de aquellos de 16 a 19 y de 20 a 24 años, y hasta el 38,6% de los de 35 a 39 años, mientras que los de 25 a 29 y de 30 a 34 años reducen su peso al 20,9 y el 30,0%.

- > **... aunque aumenta más el desempleo en los de más edad en la Gran Recesión, mientras que en la recuperación, los jóvenes de todas las edades reducen su paro.**

Tal y como se ha mencionado, ante el ajuste de la ocupación durante la Gran Recesión, los más jóvenes han tendido a reducir su presencia en el mercado de trabajo, con una caída de la actividad más importante cuánto más jóvenes eran los individuos. Por

el contrario, los de mayor edad han tendido a permanecer en el mercado de trabajo, pasando a situación de desempleo, lo que ha resultado en un mayor aumento del desempleo en los jóvenes con más edad. Por otro lado, en la fase de recuperación (2014/T1-2016/T1) los jóvenes de todas las edades presentan reducciones de su desempleo.

De esta forma, *el aumento del desempleo durante la Gran Recesión, del 14,9% anual para los jóvenes de 16 a 39 años, refleja un impacto más elevado a mayor edad*. De hecho, dada la caída en su actividad, el paro de los más jóvenes, de 16 a 19 años, incluso muestran un leve descenso del -0,3% anual. Por el contrario, el ritmo anual de aumento del paro crece con la edad: un 13,8% para los de 20 a 24 años, un 14,0% para 25 a 29, un 17,7% para de 30 a 34 y del 20,3% anual para el grupo de más edad, el de 35 a 39 años.

De este modo, *ganan peso dentro del desempleo juvenil en 2014/T1 aquellos con mayor edad*: los de 30 a 34 años pasan de aportar un 21,2% del desempleo en 2008/T1 al 24,5% en 2014/T1 y desde el 19,0% al 25,1% los 35 a 39 años, mientras que los de 16 a 19, de 20 a 24 y de 25 a 29 reducen su aportación al desempleo, desde el 12,1% al 5,2%, del 23,0% al 21,7% y del 24,6% al 23,5%, respectivamente.

Por último, en los dos últimos años de recuperación, el desempleo de jóvenes entre 16 y 39 años de edad desciende un -24,4% anual, reflejo de una menor reducción de aquellos de 16 a 19 años (del -0,8% anual), y caídas de similar magnitud en el resto de edades. De este modo, el paro de 20 a 24 años cae un 15,3%, un -26,0% el de 25 a 29, un 20,7% el de 30 a 34 y un -29,7% el de 35 a 34 años.

> **Los ocupados jóvenes, hombres e inmigrantes con bajo nivel de estudios, muestran su mayor caída en la Gran Recesión, y presentan mejor comportamiento en la recuperación...**

Junto a las diferencias por edad, otras características que definen el empleo de los jóvenes de 16 a 39 años en la Gran Recesión tienen que ver con su nivel de estudios, sexo y origen. En relación al primero, destaca *el mayor descenso del empleo de aquellos con nivel de estudios bajo*, con una muy substancial *reducción (un descenso del -47,4%, de 4,1 a 2,1 millones)*. Frente a este colapso, los ocupados jóvenes con estudios medios cayeron de forma más contenida, con un -32,2% (de 4,2 millones a 2,9 millones). Finalmente, los jóvenes con estudios altos fueron los que menos se vieron afectados por la crisis, perdiendo un -13,6% (de 2,8 a 2,4 millones de empleos).

Según sexo, entre los ocupados jóvenes, los hombres presentaron una extraordinaria *punción en la etapa de caídas*, un -37,7% (desde los 6,2 millones a los 3,9 millones), frente al menor -27,2% de las mujeres ocupadas (de los 4,8 a los 3,5 millones).

Finalmente, en cuanto al origen, *los inmigrantes presentan mayores caídas durante la Gran Recesión (del -44,0%, de 2,3 millones a 1,3 millones), mientras que los nativos presentan una reducción importante aunque menor (del -30,4% de 8,8 millones a 6,1 millones).*

En la recuperación (2014/T1-2016/T1) el proceso se ha alterado substancialmente, ya que son los ocupados jóvenes con nivel de estudios bajo, hombres e inmigrantes los que reflejan mayor mejoría. Así, el empleo de aquellos con nivel de estudios bajo crece un 1,1% en conjunto, mientras que los empleados con nivel de estudios medio reflejan un práctico mantenimiento (del -0,1%) y, finalmente, los trabajadores con nivel de estudios alto caen de un -1,7%. En cuanto al sexo de los ocupados, los hombres han aumentado su empleo un 1,5%, mientras que las mujeres presentan el perfil contrario, con un descenso del -1,4%. Por último, en relación al origen, los inmigrantes aumentan su ocupación un importante 5,2%, frente al descenso del -1,4% de los nativos.

CUADRO 2.

Cambios en la ocupación de jóvenes de 16 a 39 años en España a partir de 2008, según algunas características individuales

Valores absolutos en miles, peso, cambio acumulado y cambio anual en %, aportación al cambio en pp.

	Nivel de estudios			Sexo		Origen		Total
	Bajo	Medio	Alto	Mujer	Hombre	Nativo	Inmigrante	
A. Valores absolutos (miles)								
2008T1	4.054	4.227	2.755	4.796	6.240	8.766	2.269	11.036
2014T1	2.133	2.864	2.379	3.491	3.885	6.106	1.270	7.376
2016/T1	2.156	2.862	2.337	3.411	3.945	6.018	1.337	7.355
B. Pesos (en %)								
2008T1	36,7	38,3	25,0	43,5	56,5	79,4	20,6	100,0
2014T1	28,9	38,8	32,3	47,3	52,7	82,8	17,2	100,0
2016/T1	29,3	38,9	31,8	46,4	53,6	81,8	18,2	100,0
C. Cambio acumulado (en %)								
2008T1-2014T1	-47,4	-32,2	-13,6	-27,2	-37,7	-30,4	-44,0	-33,2
2014T1-2016/T1	1,1	-0,1	-1,7	-2,3	1,5	-1,4	5,2	-0,3
2008T1-2016/T1	-46,8	-32,3	-15,2	-28,9	-36,8	-31,3	-41,1	-33,3
D. Cambio anual (en %)								
2008T1-2014T1	-10,2	-6,3	-2,4	-5,2	-7,6	-5,9	-9,2	-6,5
2014T1-2016/T1	0,5	0,0	-0,9	-1,2	0,8	-0,7	2,6	-0,1
2008T1-2016/T1	-7,6	-4,8	-2,0	-4,2	-5,6	-4,6	-6,4	-4,9
E. Aportación al cambio (en pp.)								
2008T1-2014T1	-17,4	-12,3	-3,4	-11,8	-21,3	-24,1	-9,0	-33,2
2014T1-2016/T1	0,3	0,0	-0,6	-1,1	0,8	-1,2	0,9	-0,3
2008T1-2016/T1	-17,2	-12,4	-3,8	-12,6	-20,8	-24,9	-8,4	-33,3

Fuente: ManpowerGroup a partir de datos del INE

- > **La dinámica del empleo joven entre 2008 y 2016 muestra un peso creciente de los ocupados con nivel de estudios alto (del 25% al 32% del total de empleo joven), mayor presencia femenina (del 43,5% al 46,4%) y menor peso de la inmigración (del 20,6% al 18,2%).**

Se ha descrito como durante la Gran Recesión, la caída del empleo juvenil es superior en aquellos con nivel de estudios bajo, hombres e inmigrantes. Aunque su crecimiento ha sido superior en los dos últimos años de recuperación, la distribución final resultante del empleo joven ha quedado muy sesgada por los efectos de la crisis.

Así, si en el primer trimestre de 2008 los ocupados jóvenes con estudios bajos representaban el 36,7% del empleo joven, en el primero de 2016 su peso ha caído a un menor 29,3%; en sentido contrario se han movido las otras dos categorías de ocupados según niveles de estudio: los jóvenes de 16 a 39 años con estudios altos han aumentado su peso sobre el total, desde el 25,0% al 31,8% entre 2008 y 2016, mientras que aquellos con estudios medios mantienen su contribución (del 38,3% al 38,9%, respectivamente).

Por su lado, la mayor caída del empleo masculino en los años de la Gran Recesión (2008/T1-2014/T1) ha permitido reducir el sesgo entre porcentaje de ocupados jóvenes hacia el empleo masculino. Así, si en 2008/T1 el peso de los primeros sobre el total de trabajadores jóvenes era del 56,5% (por un 43,5% de las mujeres, con un diferencial de -13,1 puntos porcentuales), en 2016/T1 ha caído hasta el 53,6% del total (frente al 46,4% de las mujeres.).

Finalmente, en lo relativo al origen, la mayor caída del empleo inmigrante en los años de la crisis se traduce en un descenso de su participación en el total de la ocupación de los jóvenes, desde el 20,6% de 2008/T1 al 17,2% de 2014/T1, aunque su mayor crecimiento en la recuperación de los dos últimos años, ha permitido una cierta recuperación en el peso sobre el total, hasta el 18,2% en 2016/T1.

En definitiva, y a pesar del cambio de sentido en el crecimiento del empleo joven en hombres, de bajo nivel educativo e inmigrante, las muy intensas contracciones de estas características en la Gran Recesión dominan en el saldo final de los últimos ocho años. En estos se mantiene la tendencia hacia una pérdida de peso del empleo de los jóvenes de bajo nivel educativo e inmigrante y una ganancia de las mujeres.

- > **Mayor caída en la Gran Recesión del empleo joven en industria (-45,0%) y construcción (-73,7%) y menor en servicios (-22,1%), y leves aumentos en industria (0,1%) y servicios (0,5%) en la recuperación, que refuerza el sesgo terciario de su empleo (del 65% al 77% entre 2008 y 2016).**

Sectorialmente, la ocupación joven durante la Gran Recesión refleja las mismas fuertes caídas que para el agragado de todas las edades (gráfico 6), con el descenso más

importante en construcción y también destacado en industria, mientras que la caída en servicios, aunque de menor magnitud, también es elevada. Al igual que con el resto de características consideradas, la recuperación ha contemplado una *cierta reversión de estas tendencias, con avances del empleo joven en industria y servicios*, mientras que la construcción ha continuado, aún, con pérdidas de ocupación.

Efectivamente, *la construcción recoge la mayor caída relativa del empleo sectorial de los jóvenes de 16 a 39 años durante la Gran Recesión, con una muy notable destrucción de empleo joven en este sector, del -73,7%* (muy por encima del -33,2% de media de reducción de puestos de trabajo de los jóvenes), a un ritmo anual de un insólito -10,7% anual). De esta forma, el volumen absoluto de puestos de trabajo ocupados por jóvenes de 16 a 39 años en el primer trimestre de 2014 se situaba en los 420.000, cerca de cuatro veces inferior a los 1,6 millones del primer trimestre de 2008. En la recuperación de los dos últimos años (2014/T1-2016/T1), y a diferencia del conjunto del empleo de los jóvenes, que cae de un leve -0,3%, ha continuado su descenso, aunque ha moderado su caída (un -4,8%). Igualmente, destaca también el importante descenso del empleo juvenil en la industria, que en 2008/T1 contaba con 1,8 millones de trabajadores y que, en el momento más bajo de la crisis (2014/T1) se redujo hasta el millón de empleos (una pérdida del -45%), recuperándose muy levemente en los dos últimos años (un 1,8% acumulado), hasta alcanzar los 1,03 millones de trabajadores jóvenes en la industria.

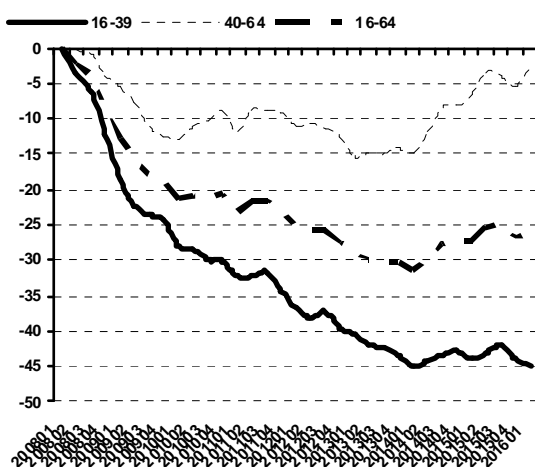
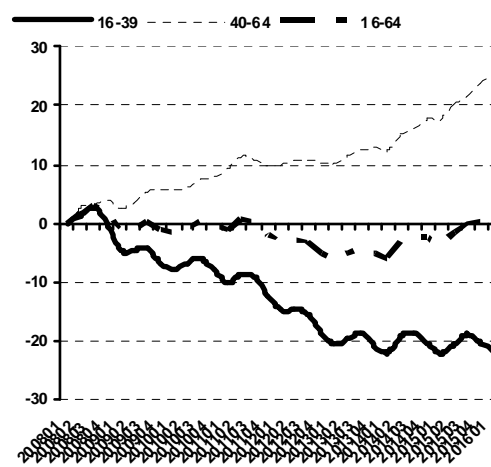
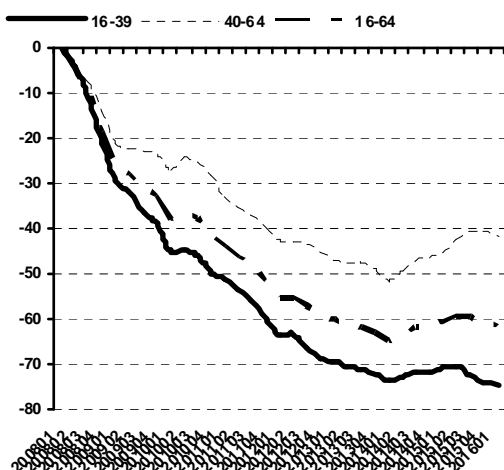
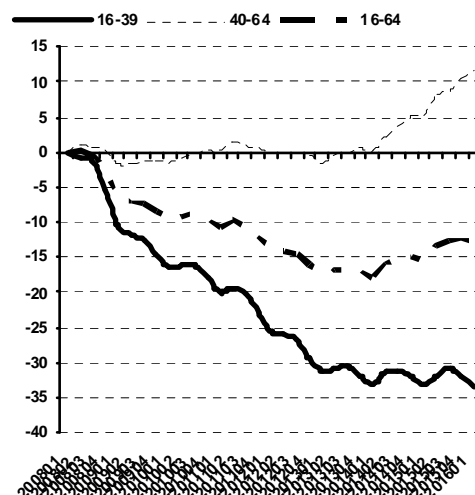
Por último, los servicios reflejan la mayor pérdida absoluta de ocupados de 16 a 39 años, con un descenso de 1,6 millones de empleos entre el primer trimestre de 2008 y el primero de 2014 (de 7,2 a 5,6 millones), aunque en términos relativos la caída alcanza el -22,1%. Con la recuperación 2014/2016, los servicios son los que muestran un mejor comportamiento, con un ascenso acumulado del 0,5%, de forma que el número de empleos en el sector se sitúa en los 5,7 millones en 2016/T1.

Esta dinámica ha *reforzado el sesgo terciario del empleo del colectivo de 16 a 39 años*. De esta forma, mientras en 2008/T1 dos terceras partes del empleo de la cohorte de 16 a 39 años (el 65,5% del total), ocho años más tarde, en 2016/T1, su peso ha aumentado hasta un muy elevado 76,9%. Esta ganancia de los servicios de 11,4 puntos porcentuales en la distribución total del empleo refleja las caídas de la industria (del 16,7% al 13,8%, con una pérdida de -2,9 puntos porcentuales) y, en especial, de la construcción (desde el 14,5% al 5,4%, un descenso de -9,0 puntos porcentuales).

GRÁFICO 6.

Caída acumulada en la ocupación por sectores según edad en la Gran recesión y la recuperación

Caída acumulada desde 2008/T1 en la ocupación de 16 a 39 años en %

A. Ocupación en industria**C. Ocupación en servicios****B. Ocupación en construcción****D. Ocupación total**

Fuente: ManpowerGroup a partir de datos del INE.

- > **Mayor caída del empleo temporal (-42,9%) que del indefinido (-27,1%) en la Gran Recesión, mientras en la recuperación aumenta la contratación temporal (10,5%) y la indefinida continúa reduciéndose (-4,0%).**

Al igual que con el empleo de los jóvenes según edad, estudios, sexo, origen y sector, en el ámbito de la tipología del contrato también se reflejan tendencias opuestas entre la dinámica de la Gran Recesión (2008/T1-2014/T1) y la recuperación (2014/T1-2016/T1). Así, el ajuste del empleo joven en la Gran Recesión fue mucho más intenso en la contratación temporal que en la indefinida, a diferencia de la recuperación de los dos últimos años, en los que la mejoría del empleo únicamente se refleja en la temporal, mientras que la indefinida continúa cayendo.

Efectivamente, un rasgo característico de la dinámica del empleo joven en la Gran Recesión fue el mayor impacto en los ocupados con contrato temporal, que entre 2008/T1

y 2014/T1 experimentó una muy notable contracción del -42,9% (desde los 3,7 a los 2,1 millones), frente al menor descenso del indefinido (caída del -27,1%, desde los 6 a los 4,4 millones). No obstante, durante los dos últimos años de recuperación, el empleo joven indefinido ha continuado retrocediendo (un -4,0%), hasta los 4,2 millones de 2016/T1, mientras que el temporal ha aumentado un destacado 10,5%, hasta los 2,3 millones de 2016/T1 desde los 2,1 millones de 2014/T1.

El mayor descenso del empleo temporal en la recesión amplió el sesgo hacia la contratación indefinida (desde el 62,0% al 67,6% entre 2008/T1 y 2014/T1), frente al descenso del temporal (del 38,0% al 32,4%), aunque la dinámica en la recuperación ha reducido levemente esta brecha, y sitúa al indefinido en el 64,4% del total joven, mientras que el temporal alcanza el 35,6% del total en 2016/T1.

Por su lado, tanto la ocupación joven asalariada como la no asalariada descienden de forma similar en términos relativos durante el periodo de crisis 2008/T1-2014/T1, un -33,1% (de 9,7 a 6,5 millones) para la asalariada y un -33,7% (de 1,4 a 0,9 millones para la no asalariada), mientras que, en la recuperación, la no asalariada continúa cayendo con fuerza (a una tasa del -3,6% anual), frente a la mejora de la asalariada (aumento del 0,7% anual), hasta los 6,5 millones de empleos.

> **Los jóvenes a jornada completa caen un -38,4% en la Gran Recesión y se mantienen en la recuperación, de forma que la jornada parcial aumenta su peso en el empleo (del 12,7% al 19,6%).**

Finalmente, en el ámbito de la jornada, los ocho años transcurridos desde el inicio de la crisis han significado una alteración substancial de la composición del empleo de los jóvenes de 16 a 39 años. Así, en la Gran Recesión, los ocupados jóvenes a jornada parcial se mantienen estables alrededor de los 1,4 millones (con un leve incremento anual del 0,4%), frente al destacado descenso del trabajo a jornada completa, de 3,7 millones, desde los 9,6 a 5,9 millones (-7,8% anual). En cambio, en la recuperación (2014/T1-2016/T1), la ocupación a jornada temporal se ha mantenido en los 1,4 millones, mientras que la completa desciende de un leve -0,1% anual. Dada esta dinámica, el peso del empleo joven a jornada completa se reduce desde el 87,3% de 2008/T1 al 80,4% de 2016/T1, mientras que la jornada parcial ha aumentado con fuerza su peso, desde el 12,7% al 19,6% del total de la ocupación.

CUADRO 3

Población, actividad, inactividad, empleo y paro de los jóvenes de 16 a 39 años en la Gran Recesión (2008/T1-2014/T1) y la recuperación (2014/T1-2016/T1)

Miles de personas y cambio relativo en %

	2008/T1		2014/T1		2016/T1		2008/T1-2014/T1			Cambio por periodos 2014/T1-2016/T1			2008/T1-2016/T1		
	Valor	Peso	Valor	Peso	Valor	Peso	Absoluto	Relativo %	pp	Absoluto	Relativo %	pp	Absoluto	Relativo %	pp
	1=2+3. Población potencialmente activa														
16-19	1.867	11,5	1.708	12,1	1.735	12,9	-158	-8,5	-1,0	26	1,6	0,2	-132	-7,1	-0,9
20-24	2.794	17,2	2.346	16,6	2.261	16,9	-448	-16,0	-2,8	-85	-3,6	-0,6	-532	-19,1	-3,2
25-29	3.652	22,5	2.711	19,1	2.537	18,9	-941	-25,8	-5,8	-174	-6,4	-1,2	-1.115	-30,5	-5,8
30-34	4.084	25,1	3.406	24,1	3.062	22,8	-678	-16,6	-4,2	-344	-10,1	-2,4	-1.022	-25,0	-5,7
20-34	10.530	64,8	8.462	59,8	7.860	58,6	-2.068	-19,6	-12,7	-602	-7,1	-4,2	-2.669	-25,3	-14,9
35-39	3.855	23,7	3.988	28,2	3.809	28,4	132	3,4	0,8	-179	-4,5	-1,3	-47	-1,2	-0,3
Total 16-39	16.252	100,0	14.158	100,0	13.404	100,0	-2.094	-12,9	-12,9	-754	-5,3	-5,3	-2.848	-17,5	-17,5
2=4+5. Activos															
16-19	524	4,2	242	2,3	224	2,3	-283	-53,9	-2,3	-18	-7,3	-0,2	-300	-57,3	-1,3
20-24	1.847	14,8	1.347	12,6	1.217	12,4	-500	-27,1	-4,0	-130	-9,6	-1,2	-630	-34,1	-4,2
25-29	3.159	25,4	2.345	22,0	2.145	21,8	-815	-25,8	-6,5	-199	-8,5	-1,9	-1.014	-32,1	-7,0
30-34	3.612	29,0	3.107	29,2	2.770	28,2	-505	-14,0	-4,0	-337	-10,9	-3,2	-842	-23,3	-6,6
35-39	3.316	26,6	3.610	33,9	3.473	35,3	294	8,9	2,4	-137	-3,8	-1,3	157	4,7	1,7
Total 16-39	12.459	100,0	10.650	100,0	9.830	100,0	-1.808	-14,5	-14,5	-820	-7,7	-7,7	-2.629	-21,1	-21,1
3. Inactivos															
16-19	1.342	35,4	1.467	41,8	1.511	42,3	124	9,3	3,3	44	3,0	1,3	169	12,6	5,3
20-24	947	25,0	999	28,5	1.044	29,2	52	5,5	1,4	45	4,5	1,3	97	10,3	3,0
25-29	493	13,0	366	10,4	392	11,0	-127	-25,7	-3,3	26	7,0	0,7	-101	-20,5	-2,2
30-34	472	12,5	299	8,5	292	8,2	-174	-36,8	-4,6	-6	-2,1	-0,2	-180	-38,1	-3,1
35-39	539	14,2	378	10,8	335	9,4	-162	-30,0	-4,3	-42	-11,2	-1,2	-204	-37,8	-3,5
Total 16-39	3.793	100,0	3.508	100,0	3.574	100,0	-285	-7,5	-7,5	66	1,9	1,9	-219	-5,8	-5,8

CUADRO 3 (final)

Población, actividad, inactividad, empleo y paro de los jóvenes de 16 a 39 años en la Gran Recesión (2008/T1-2014/T1) y la recuperación (2014/T1-2016/T1)

Miles de personas y cambio relativo en %

	Cambio por períodos														
	2008/T1		2014/T1		2016/T1		2008/T1-2014/T1			2014/T1-2016/T1			2008/T1-2016/T1		
	Valor	Peso	Valor	Peso	Valor	Peso	Absoluto	Relativo %	pp	Absoluto	Relativo %	pp	Absoluto	Relativo %	pp
4. Ocupados															
16-19	352	3,2	72	1,0	80	1,1	-280	-79,5	-2,5	8	11,5	0,1	-272	-77,2	-0,8
20-24	1.519	13,8	635	8,6	691	9,4	-884	-58,2	-8,0	56	8,8	0,8	-829	-54,5	-5,1
25-29	2.809	25,4	1.577	21,4	1.536	20,9	-1.232	-43,9	-11,2	-40	-2,6	-0,5	-1.272	-45,3	-9,5
30-34	3.310	30,0	2.304	31,2	2.205	30,0	-1.006	-30,4	-9,1	-99	-4,3	-1,3	-1.105	-33,4	-10,0
35-39	3.045	27,6	2.788	37,8	2.843	38,6	-257	-8,4	-2,3	54	1,9	0,7	-203	-6,7	-2,6
Total 16-39	11.036	100,0	7.376	100,0	7.355	100,0	-3.660	-33,2	-33,2	-21	-0,3	-0,3	-3.680	-33,3	-33,3
5. Parados															
16-19	172	12,1	169	5,2	144	5,8	-3	-1,5	-0,2	-26	-15,3	-0,8	-29	-16,6	-1,0
20-24	328	23,0	712	21,7	527	21,3	384	117,2	27,0	-185	-26,0	-5,7	199	60,6	12,9
25-29	351	24,6	768	23,5	609	24,6	417	119,0	29,3	-159	-20,7	-4,9	259	73,7	18,1
30-34	302	21,2	803	24,5	564	22,8	502	166,3	35,2	-239	-29,7	-7,3	263	87,2	19,9
35-39	271	19,0	822	25,1	631	25,5	551	203,3	38,7	-191	-23,2	-5,8	360	132,8	33,9
Total 16-39	1.423	100,0	3.274	100,0	2.474	100,0	1.851	130,1	130,1	-800	-24,4	-24,4	1.051	73,9	73,9

CUADRO 4

Características del empleo de los jóvenes de 16 a 39 años en la Gran Recesión (2008/T1-2014/T1) y la recuperación (2014/T1-2016/T1)

Miles de personas y cambio relativo en %

	Primario	Industria	Construcción	Servicios	Asalariado		Asalariado		Asalariado	No asalariado	Jornada		Total
					privado	público	indefinido	temporal			completa	parcial	
A. Valores absolutos (miles)													
2008T1	362	1.843	1.599	7.232	8.558	1.098	5.987	3.669	9.656	1.380	9.630	1.406	11.036
2014T1	311	1.013	420	5.632	5.564	897	4.367	2.094	6.461	915	5.932	1.444	7.376
2016/T1	283	1.015	400	5.658	5.670	835	4.192	2.313	6.504	851	5.911	1.444	7.355
B. Pesos (en %)													
2008T1	3,3	16,7	14,5	65,5	77,5	10,0	62,0	38,0	87,5	12,5	87,3	12,7	100,0
2014T1	4,2	13,7	5,7	76,4	75,4	12,2	67,6	32,4	87,6	12,4	80,4	19,6	100,0
2016/T1	3,8	13,8	5,4	76,9	77,1	11,4	64,4	35,6	88,4	11,6	80,4	19,6	100,0
C. Cambio acumulado (en %)													
2008T1-2014T1	-14,2	-45,0	-73,7	-22,1	-35,0	-18,3	-27,1	-42,9	-33,1	-33,7	-38,4	2,7	-33,2
2014T1-2016/T1	-8,9	0,1	-4,8	0,5	1,9	-6,9	-4,0	10,5	0,7	-7,0	-0,4	0,0	-0,3
2008T1-2016/T1	-21,8	-44,9	-75,0	-21,8	-33,7	-24,0	-30,0	-37,0	-32,6	-38,3	-38,6	2,8	-33,3
D. Cambio anual (en %)													
2008T1-2014T1	-2,5	-9,5	-20,0	-4,1	-6,9	-3,3	-5,1	-8,9	-6,5	-6,6	-7,8	0,4	-6,5
2014T1-2016/T1	-4,6	0,1	-2,4	0,2	0,9	-3,5	-2,0	5,1	0,3	-3,6	-0,2	0,0	-0,1
2008T1-2016/T1	-3,0	-7,2	-15,9	-3,0	-5,0	-3,4	-4,4	-5,6	-4,8	-5,9	-5,9	0,3	-4,9
E. Aportación al cambio (en pp.)													
2008T1-2014T1	-0,5	-7,5	-10,7	-14,5	-27,1	-1,8	-16,8	-16,3	-28,9	-4,2	-33,5	0,3	-33,2
2014T1-2016/T1	-0,4	0,0	-0,3	0,3	1,4	-0,8	-2,7	3,4	0,6	-0,9	-0,3	0,0	-0,3
2008T1-2016/T1	-0,7	-7,5	-10,9	-14,3	-26,2	-2,4	-18,6	-14,0	-28,6	-4,8	-33,7	0,4	-33,3

CUADRO 5

Empleo de los jóvenes de 16 a 39 años en la Gran Recesión (2008/T1-2014/T1) y la recuperación (2014/T1-2016/T1), según características

Miles de personas y cambio relativo en %

	2008/T1		2014/T1		2016/T1		2008/T1-2014/T1			2014/T1-2016/T1			2008/T1-2016/T1		
	Valor	Peso	Valor	Peso	Valor	Peso	Absoluto	Relativo %	pp	Absoluto	Relativo %	pp	Absoluto	Relativo %	pp
	Cambio por periodos														
1. Sexo															
Mujeres	4.796	43,5	3.491	47,3	3.411	46,4	-1.305	-27,2	-11,8	-80	-2,3	-1,1	-1.385	-28,9	-12,6
Hombres	6.240	56,5	3.885	52,7	3.945	53,6	-2.354	-37,7	-21,3	59	1,5	0,8	-2.295	-36,8	-20,8
Total 16-39	11.036	100,0	7.376	100,0	7.355	100,0	-3.660	-33,2	-33,2	-21	-0,3	-0,3	-3.680	-33,3	-33,3
2. Origen															
Nativos	8.766	79,4	6.106	82,8	6.018	81,8	-2.661	-30,4	-24,1	-87	-1,4	-1,2	-2.748	-31,3	-24,9
Inmigrantes	2.269	20,6	1.270	17,2	1.337	18,2	-999	-44,0	-9,0	67	5,2	0,9	-932	-41,1	-8,4
Total 16-39	11.036	100,0	7.376	100,0	7.355	100,0	-3.660	-33,2	-33,2	-21	-0,3	-0,3	-3.680	-33,3	-33,3
3. Niveles de estudio															
Bajo	4.054	36,7	2.133	28,9	2.156	29,3	-1.921	-47,4	-17,4	23	1,1	0,3	-1.898	-46,8	-17,2
Medio	4.227	38,3	2.864	38,8	2.862	38,9	-1.362	-32,2	-12,3	-3	-0,1	0,0	-1.365	-32,3	-12,4
Alto	2.755	25,0	2.379	32,3	2.337	31,8	-376	-13,6	-3,4	-42	-1,7	-0,6	-418	-15,2	-3,8
Total 16-39	11.036	100,0	7.376	100,0	7.355	100,0	-3.660	-33,2	-33,2	-21	-0,3	-0,3	-3.680	-33,3	-33,3

CUADRO 5 (final)

Empleo de los jóvenes de 16 a 39 años en la Gran Recesión (2008/T1-2014/T1) y la recuperación (2014/T1-2016/T1), según características

Miles de personas y cambio relativo en %

	2008/T1		2014/T1		2016/T1		2008/T1-2014/T1			Cambio por periodos 2014/T1-2016/T1			2008/T1-2016/T1		
	Valor	Peso	Valor	Peso	Valor	Peso	Absoluto	Relativo %	pp	Absoluto	Relativo %	pp	Absoluto	Relativo %	pp
	4. Sectores de actividad														
Primario	362	3,3	311	4,2	283	3,8	-51	-14,2	-0,5	-28	-8,9	-0,4	-79	-21,8	-0,7
Industria	1.843	16,7	1.013	13,7	1.015	13,8	-830	-45,0	-7,5	1	0,1	0,0	-828	-44,9	-7,5
Construcción	1.599	14,5	420	5,7	400	5,4	-1.178	-73,7	-10,7	-20	-4,8	-0,3	-1.199	-75,0	-10,9
Servicios	7.232	65,5	5.632	76,4	5.658	76,9	-1.600	-22,1	-14,5	26	0,5	0,3	-1.574	-21,8	-14,3
Total 16-39	11.036	100,0	7.376	100,0	7.355	100,0	-3.660	-33,2	-33,2	-21	-0,3	-0,3	-3.680	-33,3	-33,3
5. Posición en el mercado de trabajo															
Asalariados privado	8.558	88,6	5.564	86,1	5.670	87,2	-2.993	-35,0	-31,0	105	1,9	1,6	-2.888	-33,7	-29,9
Asalariados público	1.098	11,4	897	13,9	835	12,8	-201	-18,3	-2,1	-62	-6,9	-1,0	-263	-24,0	-2,7
Contrato indefinido	5.987	62,0	4.367	67,6	4.192	64,4	-1.620	-27,1	-16,8	-176	-4,0	-2,7	-1.795	-30,0	-18,6
Contrato temporal	3.669	38,0	2.094	32,4	2.313	35,6	-1.575	-42,9	-16,3	219	10,5	3,4	-1.356	-37,0	-14,0
Asalariados	9.656	87,5	6.461	87,6	6.504	88,4	-3.195	-33,1	-28,9	43	0,7	0,6	-3.151	-32,6	-28,6
Autónomos	1.380	12,5	915	12,4	851	11,6	-465	-33,7	-4,2	-64	-7,0	-0,9	-529	-38,3	-4,8
Total 16-39	11.036	100,0	7.376	100,0	7.355	100,0	-3.660	-33,2	-33,2	-21	-0,3	-0,3	-3.680	-33,3	-33,3
6. Tipo de jornada															
Jornada completa	9.630	87,3	5.932	80,4	5.911	80,4	-3.698	-38,4	-33,5	-21	-0,4	-0,3	-3.719	-38,6	-33,7
Jornada parcial	1.406	12,7	1.444	19,6	1.444	19,6	38	2,7	0,3	1	0,0	0,0	39	2,8	0,4
Total 16-39	11.036	100,0	7.376	100,0	7.355	100,0	-3.660	-33,2	-33,2	-21	-0,3	-0,3	-3.680	-33,3	-33,3

Fuente: ManpowerGroup a partir de datos del INE.

B. Segunda parte. Razones demográficas y de comportamiento en el hundimiento del empleo juvenil

El cambio en la ocupación entre dos períodos de tiempo puede reflejar el efecto de factores diversos, o de sus eventuales interacciones. En primer lugar, *manteniendo la tasa de actividad y de ocupación constantes*, cualquier modificación en los ocupados entre t y $t+1$ sólo puede provenir de *modificaciones en el volumen absoluto de la población*. Adicionalmente, estas modificaciones en la población total pueden descomponerse según el origen de la misma (nativos e inmigrantes), sexo o grupos de edad. De forma similar, si la población y la oferta de empleo por las empresas se mantienen constantes, las modificaciones en la ocupación deben provenir, necesariamente, de los cambios en la tasa de actividad. Finalmente, a igualdad de tasa de actividad, y suponiendo que la población se ajusta pasivamente, sólo aumentos en la demanda de empleo por las empresas pueden hacer aumentar la ocupación. Lógicamente, en un mercado de trabajo real tienen *lugar simultáneamente los tres tipos de cambios*. Es decir, los que se operan en la población, en su participación en el mercado de trabajo y en la oferta de empleo por las empresas.

Como puede observarse, estos tres elementos reflejan la actuación de fuerzas de contenido muy distinto. Las modificaciones en el volumen absoluto de la población expresan elementos estrictamente estructurales (el crecimiento vegetativo de la población nativo) y otros de carácter cíclico, vinculados a la dinámica económica (como la entrada o salida de flujos migratorios). A su vez, el cambio en la participación en el mercado de trabajo de los individuos (su tasa de actividad) y la oferta finalmente efectiva de empleo por parte de las empresas (la tasa de ocupación) dependen de factores sociales (escolaridad, posición de la mujer en el empleo, entre otros) y vinculados al ciclo económico.

Por ello, a continuación se presentan los efectos que el cambio demográfico, el de la tasa de actividad y el de la tasa de empleo han tenido sobre el *volumen absoluto de ocupados jóvenes entre 2008/T1 y 2016/T1*. Es importante destacar que, aunque los jóvenes de 16 a 39 años han visto una muy notable caída de sus puestos de trabajo, desde los 11 a los 7,4 millones, un -33,3%, esta reducción próxima a los 3,7 millones no es, estrictamente, imputable a la destrucción de ocupación, ya que una parte no menor responde a los cambios demográficos y de la tasa de actividad.

Se trata de un ejercicio de descomposición de los cambios en el empleo de los jóvenes que *aproxima lo que teóricamente hubiera podido suceder de mantenerse las tasas de ocupación, de actividad y la población potencialmente activa*. Pero tiene la virtud de permitir, justamente, destacar la importancia de los factores demográficos subyacentes a la dinámica del mercado de trabajo, junto a los que derivan del cambio en el comportamiento de empresas e individuos.

Aunque el análisis que se presenta efectúa esta triple descomposición (véase en el anexo metodológico a este apartado la formalización del mismo), antes de mostrar los resultados de la demografía, de la tasa de actividad y de la de empleo, ha parecido conveniente comenzar por *excluir el impacto de los cambios demográficos*. De esta forma, primero (*B1. Las pérdidas de población de 16 a 39 años: el papel de los nativos e inmigrantes*) se muestran los *efectos de los cambios en el volumen de activos y en la tasa de ocupación* para explicar las modificaciones en el total de puestos de trabajo ocupados por los jóvenes. A continuación se efectúan dos desagregaciones parciales, pero que ofrecen elementos adicionales de relevancia para comprender el proceso por el que transita el mercado de trabajo. En la primera (*B2. Cambios en la población activa y en la tasa de ocupación: una aproximación a sus efectos sobre el empleo de los jóvenes*), se analizan los cambios operados en el empleo de los jóvenes como resultado de los producidos en el total de activos y en la tasa de ocupación de esos activos, sin incluir los cambios en la tasa de actividad y en la población, que son los que determinan el total de activos efectivamente disponibles. Esta inclusión se deja para el último apartado (*B3. Las modificaciones del empleo juvenil 2008-2016: la responsabilidad de la demografía, de la tasa de actividad y de la tasa de ocupación*), donde se presentan esos cambios integrando todos los efectos, lo que permite obtener una visión agregada de cuales han sido las causas más relevantes del hundimiento del empleo juvenil desde el inicio de la Gran Recesión en el primer trimestre de 2008.

B1. Las pérdidas de población de 16 a 39 años: el papel de nativos e inmigrantes

- > **Si la participación de los activos y la tasa de ocupación se hubieran mantenido en los niveles de 2008/T1, el volumen de empleo de los jóvenes de 16 a 39 años hubiera caído cerca de 2 millones.**

Ya se ha visto anteriormente la enorme punción poblacional que experimentan los jóvenes de 16 a 39 años en los ocho años que transcurren entre 2008/T1 y 2016/T1. Y también como, al mismo tiempo, se operan caídas igualmente muy intensas de los activos y de los ocupados. Este colapso del empleo juvenil desde el inicio de la crisis (del -33,3%) podría, teóricamente, responder a los efectos de causas diversas, con contenidos económicos muy diferentes. Podría, en primer lugar, responder a la menor demanda por parte de las empresas. Esta menor demanda se traduciría, a igualdad de la población en edad de trabajar y de su participación en el mercado de trabajo, en un hundimiento de la tasa de ocupación. Y, como se ha visto, una parte substancial de la pérdida de empleo de los jóvenes responde a estas causas.

Pero podría, en segundo lugar, reflejar modificaciones en el pool de fuerza de trabajo disponible, es decir, en el volumen de los activos jóvenes. Es decir, a igualdad de tasa de ocupación (ocupados/activos), el empleo podría haberse contraído simplemente por la pérdida de los activos efectivamente presentes en el mercado de trabajo. Y, como se verá más abajo, parte de la pérdida ocupacional de los jóvenes refleja una menor participación de su población en el mercado de trabajo.

Finalmente, en tercer término, *de mantenerse constantes las tasas de actividad y de ocupación, los cambios en el empleo reflejarían estrictamente modificaciones en el volumen de población en edad de trabajar.* Esta situación es la que se refleja en el cuadro 6, dónde se reproduce el resultado de simular las pérdidas de ocupación que habrían tenido lugar de mantenerse constantes aquellas tasas. Dado que la población en edad de trabajar ha caído, entre 2008/T1 y 2016/T1, en 2,8 millones de personas (un -17,5%), si la participación de esa nueva población (ahora en 13,4 millones, desde los 16,3 millones de 2008/T1) en el mercado de trabajo fuera la misma que en 2008/T1, *el volumen de activos se habría reducido en -2,12 millones (el mismo -17,5%) y el de ocupados en -1,9 millones (el -17,5%).*

Este sencillo ejercicio tiene la virtud de mostrar que, tras los notables cambios operados en el empleo de la cohorte más joven, subyacen modificaciones que se extienden más allá de la crisis, o cuyos efectos tienen una relación muy indirecta con ella. Es cierto que, de no haber tenido lugar la Gran Recesión, la población joven hubiera presentado una menor contracción, ya que los flujos migratorios están estrechamente conectados con el ciclo económico. Pero, como a continuación podrá observarse, parte de

los efectos de la caída de la población son estrictamente internos, derivados de la sustitución de cohortes de nativos de mayor edad entre los de 16 a 39 años por otras más jóvenes, de menos de 16 años en 2008.

CUADRO 6.

Los efectos estrictamente demográficos de la pérdida de empleo de los jóvenes: cambios en la ocupación manteniendo constantes las tasas de actividad y de ocupación de 2008/T1

Miles de personas y cambio acumulado en % y aportación en puntos porcentuales

	2008T1	2016/T1	Cambio 2008/T1-2016/T1	
			Absoluto	Relativo
1. Población	16.252	13.404	-2.848	-17,5
2. Tasa de actividad (%)	76,7	76,7	0	0,0
3=1*2. Población activa	12.459	10.281	-2.178	-17,5
4 Tasa de ocupación (%)	88,6	88,6	0	0,0
5=3*4. Ocupados	11.036	9.109	-1.927	-17,5

Fuente: ManpowerGroup a partir de datos del INE.

> **Caída de 730.000 inmigrantes de 16 a 39 años (-22,1% entre 2008/T1 y 2016/T1), que explica un 25% de la reducción de la población en edad de trabajar (-2,8 millones)...**

En la dinámica del mercado de trabajo hasta la crisis, la importancia de la inmigración en el colectivo menor de 40 años ha sido ampliamente estudiada. Dada la notable contracción de esa cohorte a partir de la crisis, cabe interrogarse hasta qué punto la modificación de los flujos migratorios (tanto en la vertiente de menores entradas como en la de retornos) es responsable del colapso poblacional operado en el colectivo de 16 a 39 años. Para evaluar este aspecto, a continuación se comentan los resultados de la descomposición del cambio de población en las aportaciones de nativos e inmigrantes (no nacidos en España, en términos de la EPA). Obsérvese que no se trata de dilucidar el impacto del cambio migratorio, ya que no se dispone de datos de entradas y salidas del/al exterior de nativos o inmigrantes. Lo que se trata es descomponer el *factor demográfico*, que incluye movimientos poblacionales hacia/desde el resto del mundo y cambios en la edad de la población, simultáneamente, entre aquella parte explicada por los nacidos en España y de los nacidos en el resto del mundo (véase el anexo metodológico a este apartado).

Esta separación tiene la virtud de señalar al colectivo de inmigrantes (nacidos en otros países) como determinante en la reducción del volumen de activos potencialmente presentes en el mercado de trabajo. El cuadro 7 resume la descomposición del cambio demográfico entre sus dos componentes (nativos e inmigrantes) y allí puede observarse como la pérdida de 2,8 millones de activos potenciales se explica (paneles C y D) por una aportación de los inmigrantes superior a los 730.000 efectivos menos, es decir, el 24,2% de la pérdida. Si se toma en consideración que el primer trimestre de 2008 el peso de la población inmigrante de 16 a 39 años era del 20,4%, puede deducirse con claridad la mayor contribución de ese colectivo inmigrante. En términos anuales (panel D2), quiere ello decir que, mientras la población de 16 a 39 años ha caído a un ritmo anual de un insólito

-2,4%, ésta reducción es la media ponderada de una pérdida menor de los nativos (del -2,2%), acompañada de una mucho mayor reducción en los inmigrantes (del -3,1%).

- > **... aunque en la recuperación (2014/T1-2016/T1), los nacidos en España acentúan la caída de sus efectivos (del -2,0% anual en la Gran Recesión al -2,8% anual en la recuperación), mientras que los inmigrantes la moderan (del -3,4% al -2,1%).**

Finalmente, ¿hasta qué punto los comportamientos del conjunto de la población y sus distintos agregados de nativos e inmigrantes se han visto modificados por la Gran Recesión y la recuperación? Cuando se divide el comportamiento de nativos e inmigrantes entre la fase de la Gran Recesión y la recuperación de los dos últimos años, emerge un nuevo elemento de enorme trascendencia: *mientras el conjunto de la población joven en edad de trabajar acentúa su caída (desde el -2,3% anual en la Gran Recesión al -2,7% en la recuperación), esta mayor caída expresa estrictamente la de los nacidos en España, que de reducir sus efectivos a una tasa anual del -2,0% en la Gran Recesión, han pasado a caer un -2,8% en la recuperación de 2014/2016. Por su parte, los nacidos fuera de España han reducido su ritmo de pérdida, desde el muy elevado -3,4% anual de la Gran Recesión al menor -2,1% de la recuperación posterior.*

CUADRO 7.

Descomposición del cambio en la población de la cohorte de 16 a 39 años, según origen de los activos potenciales. 2008/T1-2016/T1

Miles de personas y cambio acumulado en % y aportación en puntos porcentuales

Datos trimestrales:	2008T1	2014T1	2016/T1
A. Valores absolutos			
1. Población nativa	12.939	11.465	10.822
2. Población inmigrante	3.312	2.693	2.582
3=1+2. Población total	16.252	14.158	13.404
B. Pesos sobre total			
1. Población nativa	79,6	81,0	80,7
2. Población inmigrante	20,4	19,0	19,3
3=1+2. Población total	100,0	100,0	100,0
Cambio por períodos:	2008T1-14T1	2014T1-16/T1	2008T1-16/T1
C. Absoluto (miles)			
1. Población nativa	-1.474	-643	-2.117
2. Población inmigrante	-619	-111	-731
3=1+2. Población total	-2.094	-754	-2.848
D. Relativo (%)			
D1. Total (%)			
1. Población nativa	-11,4	-5,6	-16,4
2. Población inmigrante	-18,7	-4,1	-22,1
3=1+2. Población total	-12,9	-5,3	-17,5
D2. Anual (%)			
1. Población nativa	-2,0	-2,8	-2,2
2. Población inmigrante	-3,4	-2,1	-3,1
3=1+2. Población total	-2,3	-2,7	-2,4
E. Contribuciones al cambio de los activos potenciales			
E1=B*D. En puntos porcentuales del total del cambio de la ocupación			
1. Población nativa	-9,1	-4,5	-13,2
2. Población inmigrante	-3,8	-0,8	-4,2
3=1+2. Población total	-12,9	-5,3	-17,5
E2. En puntos porcentuales del cambio relativo total de los activos potenciales			
1. Población nativa	70,4	85,3	75,4
2. Población inmigrante	29,6	14,7	24,2
3=1+2. Población total	100,0	100,0	100,0

Fuente: ManpowerGroup a partir de datos del INE.

CUADRO 8.

Simulación: cambio en la población de 16 a 39 años por movimiento de los residentes

	Situación inicial: 2008/T1		Cambio 2008/T1-2016/T1		Situación teórica final: 2016/T1	
	16-39 años		De 7 a 15 años (2008/T1)	De 31 a 39 años (2008/T1)		
	1	2	3	4=1+2-3		
Nativos	12.939	3.067	5.612	10.395		
Inmigrantes	3.312	335	1.536	2.112		
Total	16.252	3.402	7.147	12.507		

Fuente: ManpowerGroup a partir de datos del INE.

B2. Cambios en la población activa y en la tasa de ocupación: una aproximación a sus efectos sobre el empleo de los jóvenes

Los cambios en la *base* demográfica definen el marco sobre el que se moverá la *población activa*, la que *efectivamente está en el mercado de trabajo*. Desde este punto de vista, el análisis anterior mostraba como el hundimiento de esta base demográfica debería explicar, ella sola, una parte no menor del cambio el *pool* de empleo de los jóvenes. Aproximarse a este efecto precisa, sin embargo, el *transitar desde los efectivos potencialmente activos* (los individuos de 16 a 39 años) a los *efectivamente activos*, aquellos que están presentes en el mercado de trabajo.

Esta distinción es siempre relevante, aunque en el caso de este grupo de individuos lo es, quizás, todavía más, dado la *importancia de la escolarización no obligatoria* en la dinámica de la población activa de este grupo de edad. De hecho, una de las respuestas a la crisis y a la destrucción de empleo ha sido *el aumento de la tasa de escolarización de los jóvenes de 16 y más años*, dado que el *coste de oportunidad de continuar estudiante* (frente a las potenciales ganancias de incorporarse al mercado de trabajo) *disminuye substancialmente con el aumento del desempleo y la reducción de las probabilidades de estar ocupado*.

A igualdad de la incorporación a la población activa de inmigrantes de estas edades, el *tránsito desde los efectivos potencialmente activos* a aquellos que *efectivamente lo están*, refleja *decisiones de los individuos*, de escolaridad u otras situaciones de inactividad. Por ello, este apartado centra su análisis en los *cambios en este comportamiento y en sus efectos sobre el total de activos*, un factor que, sumado al de las modificaciones en la demanda de las empresas, permite explicar la reducción del *pool* de empleo ocupado por los jóvenes.

Como en el ejercicio anterior, los resultados que se presentan a continuación reflejan el impacto de las decisiones de empresas e individuos sobre el *volumen total de empleo de los jóvenes*. Se trata, por tanto, también de un ejercicio teórico, pero que permite aproximar la importancia de los comportamientos en los cambios en el empleo total.

> **En los últimos ocho años, la pérdida de activos jóvenes aporta más de 2 millones de la caída en el empleo del colectivo de 16 a 39 años (3,7 millones)...**

Ya se ha visto anteriormente que la *reducción de activos de 16 a 29 años en los ocho años transcurridos desde 2008/T1 a 2016/T1* es, ciertamente, *muy relevante: una contracción total de -2,7 millones* de los 12,5 millones existentes al principio de la recesión (hasta los 9,8 millones). Lógicamente, si la tasa de ocupación se hubiera mantenido

constante en los valores existentes al principio de la Gran Recesión (el 88,6% de los jóvenes activos de 16 a 39 años estaban ocupados), este menor volumen de activos se hubiera traducido en una reducción del volumen absoluto del empleo. En concreto, manteniendo constante la tasa de ocupación de los activos en los valores de 2008/T1 (cuadro 9), el empleo hubiera caído un -21,1%, por una contracción similar de los activos. Dado que la ocupación total se ha visto reducida un 33,3%, la pérdida de ocupados por la caída de los activos presentes en el mercado de trabajo supera los 1,4 millones.

CUADRO 9

Simulación: cambio en el empleo por cambios en los activos de 16 a 39 años. 2008/T1-2016/T1				
Miles de personas y cambio en %				
	2008/T1	2016/T1	2008/T1-2016/T1	
			Absoluto	Relativo
1. Población activa	12.459	9.830	-2.629	-21,1
2. Tasa ocupación (%)	88,6	88,6	0,0	0,0
3=1+2. Ocupados teóricos	11.036	8.709	-2.327	-21,1

Fuente: ManpowerGroup a partir de datos del INE.

Ahora bien, dado que la tasa de ocupación también ha caído, el efecto final de la reducción de activos debe estimarse simultáneamente con el impacto que genera la tasa de ocupación. Para efectuar este análisis, se avanza un paso más en el conjunto de descomposiciones que se han utilizado, y que se detallan en el anexo metodológico a este apartado. En concreto, el *cambio en el empleo de los jóvenes* se hace expresión de las modificaciones en *el volumen de activos* y en *la tasa de ocupación* (vid expresiones 15 a 22). De esta forma, la descomposición de la pérdida absoluta de ocupación de los jóvenes de 16 a 39 años (unos 3,7 millones, cuadro 11), es la suma de una contribución de la reducción de activos de -2,3 millones (una pérdida del -21,1%) y de una caída de la demanda de empleo por las empresas (tasa de ocupación, desde el 88,6% en 2008/T1 al 74,8% en 2016/T1), de -1,7 millones, junto a un factor residual derivado del efecto conjunto.

¿Cómo debe interpretarse esta descomposición? En lo referente al *volumen de activos disponibles* su elevada contribución negativa (-21,1 puntos porcentuales de los -33,3% de caída del empleo juvenil entre los primeros trimestres de 2008 y de 2016), refleja la extraordinaria punición derivada de la *salida neta de efectivos de esas edades*. Es decir, dado que en 2016/T1 había -2,6 millones de activos menos que en 2008/T1 (una caída desde los 12,5 a los 9,8 millones) sólo un muy elevado aumento de la tasa de ocupación podía, en su caso, haber contenido la pérdida de ocupación que emerge.

De esta forma, a principios de 2016 hay *una quinta parte menos de efectivos jóvenes en el mercado de trabajo, una población que, además, experimenta una reducción en su tasa de ocupación* (o un aumento en su tasa de empleo), desde un elevado 88,6% de los activos en 2008/T1 al sensiblemente menor 74,8% en 2016/T1. *Menor número de*

efectivos y menor tasa de ocupación dan cuenta de la fuerte punición de los empleos de esos jóvenes.

No obstante, para evaluar adecuadamente estas cifras hay que considerar diversos aspectos adicionales. El primero, que la *caída de los activos* puede expresar el resultado final de *la reducción de población en edad de trabajar o disminución de su presencia en el mercado de trabajo*. A su vez, la caída de la población en edad de trabajar puede expresar un *creciente envejecimiento de esta cohorte* (las entradas de individuos menores de 16 años son inferiores a las salidas de aquellos mayores de 39), o una *salida neta al exterior del país*. Finalmente, éste último aspecto puede ser el resultante, también, de *cambios en el saldo migratorio de los no nacidos en España* (sus entradas son menores que sus salidas) o *saldo migratorio de los nativos*. En suma, cambios en el comportamiento en relación al mercado de trabajo, que se traducen en caídas de la tasa de actividad, salidas al exterior o saldo migratorio negativo, y modificaciones derivadas de las tendencias de fondo de la pirámide de población. Por ello, más abajo se analiza el impacto de los cambios en el comportamiento (medidos por las modificaciones en la tasa de actividad), de forma que la caída de los activos puede dividirse entre la de la población en edad de trabajar y la que se deriva de la menor presencia relativa en el mercado de trabajo de esa cohorte.

- > **... una pérdida de activos que refleja el mayor hundimiento de los inmigrantes (del -26,1%, unos 694.000 menos) que de los nativos (un -19,7%, unos 1,9 millones menos), de forma que los inmigrantes han restado más del 26% de los activos disponibles en 2008/T1.**

En la aceleración de esta contracción juegan, por tanto, factores estrictamente económicos pero también dinámicas demográficas que ahora comienzan a dejarse sentir plenamente, una vez la inmigración ha cambiado de signo y emerge con fuerza los efectos de la caída de la demografía en este colectivo que, transitoriamente, se habían pospuesto con la llegada de fuertes contingentes migratorios de esas edades jóvenes. El colectivo joven (16-39) inmigrante, que aportaba en el entorno del 22% de media en 2010, explica él sólo, casi el 32% de la caída de los activos, unos 820.000 efectivos menos entre 2010 y 2016, un 31,9% de la pérdida de 2,6 millones producida.

Si el punto de partida que se toma es el de 2008/T1, para homogeneizar períodos, la punición provocada por el colapso de las nuevas entradas de inmigrantes es menos severo pero igualmente muy importante: la pérdida del 21,1% de activos entre 2008/T1 y 2016/T1 refleja una caída del 19,7% de los nativos (de los 9,8 a los 7,9 millones, unos 1,9 millones menos) y la mayor contracción de los inmigrantes (del -26,1%, desde los 2,7 a los 2,0 millones aproximadamente).

CUADRO 10

Descomposición del cambio en los activos de la cohorte de 16 a 39 años en la Gran Recesión y la recuperación. 2008/T1-2016/T1

Miles de personas y cambio acumulado en % y aportación en puntos porcentuales

Datos trimestrales:	2008/T1	2014/T1	2016/T1
1. Población	16.252	14.158	13.404
2. Tasa de actividad (%)	76,7	75,2	73,3
3=1*2. Población activa	12.459	10.650	9.830
Cambio entre períodos:	2008T1-14T1	2014T1-16/T1	2008T1-16/T1
B. Cambio absoluto (miles y puntos porcentuales para las tasas)			
1. Población	-2.094	-754	-2.848
2. Tasa de actividad (%)	-1,4	-1,9	-3,3
3=1*2. Población activa	-1.808	-820	-2.629
C. Contribuciones al cambio del empleo por cambios en:			
C1. En puntos porcentuales del total del cambio de la actividad			
1. Población	-12,9	-5,3	-17,5
2. Tasa actividad	-1,9	-2,5	-4,3
3=1*2. Efectos cruzados	0,2	0,1	0,8
4=1+2+3. Activos	-14,5	-7,7	-21,1
C2. En % del cambio relativo total de la actividad			
1. Población	88,8	69,1	83,1
2. Tasa actividad	12,9	32,6	20,6
3=1*2. Efectos cruzados	-1,7	-1,7	-3,6
4=1+2+3. Activos	100	100	100
C3. En miles de activos			
1. Población	-1.605	-567	-2.183
2. Tasa actividad	-233	-267	-540
3=1*2. Efectos cruzados	30	14	95
4=1+2+3. Activos	-1.808	-820	-2.629

Fuente: ManpowerGroup a partir de datos del INE.

> **La contracción de activos jóvenes se ha acelerado en la recuperación, de forma que el aumento de la tasa de ocupación se ha visto más que contrarrestado por las pérdidas de activos.**

¿A qué se debe la caída en el número de activos jóvenes (16-39 años) en los ocho años transcurridos entre 2008/T1 y 2016/T1? Es cierto que la crisis económica tiene que haber tenido una gran relevancia, tanto en el volumen absoluto de población en edad de trabajar (al deprimir las entradas de inmigrantes de esas edades o al favorecer las salidas de éstos o de nativos). Pero también están operando otros factores, estrictamente demográficos, que expresan la caída de los efectivos de 7 a 15 años que deben reemplazar a las generaciones de individuos de 33 a 39 años. No es objetivo de estas reflexiones dilucidar exactamente el factor demográfico estricto, ya que está también afectado por la situación del ciclo económico. Pero si se quiere dejar constancia que la *pérdida de activos jóvenes se ha acelerado en plena recuperación*. El panel C2 del cuadro 11 muestra el ritmo anual de cambio de los activos de 16 a 39 años y, como puede comprobarse, este ha pasado de caer un -2,6% anual en la Gran Recesión (2008/T1-2014/T1) al -3,9% en la recuperación actual (2014/T1-2016/T1).

De esta forma, la *mejora del empleo de los más jóvenes (16-39 años) que se ha operado en la recuperación se ha visto más que contrarrestada por la caída de los activos*. Así, la tasa de ocupación de estos activos ha aumentado (o su tasa de paro ha disminuido) unos *más que notables 7,9 puntos, desde el 69,3% de los activos de 2014/T1* (valor mínimo de la crisis), hasta el *74,8% en 2016/T1*. Dicho de otra forma, de *no haber sido por la caída de los activos, el aumento de la tasa de ocupación de los jóvenes (o la caída de la tasa de paro) estos dos últimos años se hubiera reflejado en un avance de casi 450.000 nuevos empleos para los jóvenes*, en lugar de la práctica estabilidad conseguida finalmente.

En suma, pues, tanto en la fase de la Gran Recesión como en la recuperación actual, *la caída de los efectivos disponibles en el mercado de trabajo de los jóvenes explica pesos muy relevantes de la contracción total de la ocupación*. Agregadamente, para todo el período 2008/T1-2016/T1, *dos terceras partes de las pérdidas de empleo pueden atribuirse a la disminución de los activos* mientras que casi el 45% viene explicada por la reducción de la tasa de empleo.

CUADRO 11

Cambio en los activos y la empleabilidad e impacto sobre la ocupación de los jóvenes de 16 a 39 años- 2008/T1-2016/T1

Miles de personas y cambio acumulado en % y aportación en puntos porcentuales

Datos trimestrales:	2008/T1	2014/T1	2016/T1
A. Valores			
1. Población	16.252	14.158	13.404
2. Tasa de actividad (%)	76,7	75,2	73,3
3=1*2. Población activa	12.459	10.650	9.830
4 Tasa de ocupación (%)	88,6	69,3	74,8
5=3*4. Ocupados	11.036	7.376	7.355
Cambio entre períodos			
	2008/T1-14/T1	2014/T1-16/T1	2008/T1-16/T1
B. Cambio absoluto (miles y puntos porcentuales para las tasas)			
1. Población	-2.094	-754	-2.848
2. Tasa de actividad (%)	-1,5	-1,9	-3,4
3=1*2. Población activa	-1.809	-820	-2.629
4 Tasa de ocupación (%)	-19,3	5,5	-13,8
5=3*4. Ocupados	-3.660	-21	-3.681
C. Contribuciones al cambio del empleo			
C1. En puntos porcentuales del cambio de la ocupación			
1. Población activa	-14,5	-7,7	-21,1
2. Tasa ocupación	-21,8	7,9	-15,6
3=1*2. Efectos cruzados	3,2	-0,6	3,3
4=1+2+3. Ocupados	-33,1	-0,4	-33,3
C2. En puntos porcentuales de la tasa anual de cambio de la ocupación			
1. Población activa	-2,6	-3,9	-2,9
2. Tasa ocupación	-4,0	3,9	-2,1
3=1*2. Efectos cruzados	0,1	-0,2	0,1
4=1+2+3. Ocupados	-6,5	-0,1	-4,9
C3. En % del cambio relativo de la ocupación			
1. Población activa	43,8	2.058,2	63,2
2. Tasa ocupación	65,7	-2.121,5	46,6
3. Efectos cruzados	-9,5	163,3	-9,8
4=1+2+3. Ocupados	100,0	100,0	100,0
C4. En miles de ocupados del cambio absoluto de la ocupación			
1. Población activa	-1.604	-432	-2.326
2. Tasa ocupación	-2.406	446	-1.717
3. Efectos cruzados	349	-34	362
4=1+2+3. Ocupados	-3.660	-21	-3.681

Fuente: ManpowerGroup a partir de datos del INE.

> **El cambio en el comportamiento de los jóvenes explica sólo una pequeña parte de la pérdida de empleo de este colectivo entre 2008/T1 y 2016/T1.**

En las páginas anteriores, se ha podido comprobar cómo la pérdida de empleo de los jóvenes de 16 a 39 años entre los primeros trimestres de 2008 y 2016 se debe, fundamentalmente, a la caída del volumen de activos jóvenes presentes en el mercado de trabajo, que explican aproximadamente dos terceras partes del cambio relativo en la ocupación, es decir, dos terceras partes de la pérdida de 3,7 millones de empleos ocurridos en este colectivo en la crisis y en la recuperación posterior.

Por ello, a continuación se amplía la descomposición de los cambios operados en el empleo contemplados en las páginas precedentes, desdoblando el cambio de los activos entre, en primer lugar, la modificación en el volumen de población potencialmente activa, es decir población en edad de trabajar de 16 a 39 años, y en segundo lugar en los cambios de la tasa de participación de esta población efectiva en el mercado de trabajo. Los cambios en dicha tasa pueden ser el resultado de factores estrictamente sociales no vinculados al ciclo económico, como por ejemplo, una mayor presencia femenina o una menor presencia de jóvenes en el mercado de trabajo porque amplían su escolaridad. Un elemento adicional que permite entender el crecimiento de la actividad está, ciertamente vinculado ciclo económico, de modo que cuando el empleo mejora, la tasa de presencia en el mercado de trabajo tiende a responder a este estímulo. En todo caso, las modificaciones en la tasa de actividad pueden responder a factores estrictamente sociales o, por el contrario, a modificaciones en el ciclo económico, de forma que en la fase expansiva cabe esperar una mayor presencia de activos potenciales, que se derivaría del aumento del coste de oportunidad de continuar fuera del mercado de trabajo (bien estudiando o bien como inactivo), opuestamente a una fase recesiva, que al caer dichos costes de oportunidad, es esperable que la tasa de actividad, en especial en este colectivo más joven, se reduzca como consecuencia de las menores oportunidades de empleo.

Por ello, no es de extrañar que la crisis haya aumentado la tasa de escolaridad de los jóvenes, que no es más que una primera respuesta al endurecimiento de las condiciones de empleo, o simplemente aumente el número de desanimados del mercado de trabajo, de forma que la tasa de presencia de los individuos en edad de trabajar en el mercado de trabajo, ocupados buscando empleo, tiende a disminuir (cuadro 14).

Para evaluar adecuadamente el papel de los cambios estrictamente demográficos (pérdidas de población por cambios en la estructura de edades o por migraciones negativas netas) y el de los cambios en la tasa de actividad (consecuencia de las modificaciones en las preferencias individuales), se comentan los resultados derivados de ampliar la descomposición anterior, incluyendo estos dos nuevos efectos, el estrictamente demográfico y la tasa de actividad, que se escondían tras las modificaciones del volumen total de activos.

B3. Las modificaciones del empleo de los jóvenes (16-39 años) 2008-2016: la responsabilidad de la demografía, de la tasa de actividad y de la tasa de ocupación

Vistas las descomposiciones anteriores, finalmente se presenta el resultado de integrar conjuntamente los efectos derivados de los *cambios en la población*, en la *tasa de actividad*, en la *tasa de ocupación* y los *efectos conjuntos de las interacciones entre ellas*. De esta forma, como se detalla en las expresiones 23 a 27, el *cambio en el volumen de empleo de los jóvenes de 16 a 39 años* se explica por las modificaciones operadas en la población en edad de trabajar (el efecto vinculado a los *cambios en el volumen de población*), en las decisiones de los individuos de participar en el mercado de trabajo (el efecto derivado de los *cambios en la tasa de actividad*) y, finalmente, en las decisiones de las empresas de contratar (el efecto de las *modificaciones en la tasa de ocupación*).

- > **Entre 2008 y 2016, la caída de la población joven (16-39 años) disminuye su ocupación en 1,9 millones, mientras que para la cohorte de mayor edad (40-64 años) el aumento de la población aportaría 1,3 millones de nuevos empleos...**

Los resultados de esta descomposición para el conjunto de los ocho años que transcurren entre el primer trimestre de 2008 y el primero de 2016, y la comparación con idéntico procedimiento, con la población de 40 a 64 años, se ofrece en los distintos paneles del gráfico 7. Centrando inicialmente el análisis estrictamente en los *cambios poblacionales*, la caída de la población joven (16-39 años) *resta 1,9 millones de empleos en este grupo demográfico*, mientras que, en sentido contrario, el *aumento de los efectivos del grupo de 40 a 64 años* explica un *incremento de 1,3 millones*.

- > **... mientras que las modificaciones en la tasa de actividad restaría unos 500.000 empleos de los jóvenes y aumentaría en 1 millón la ocupación de 40 a 64 años...**

Por su parte, los cambios en la tasa de actividad han tenido un efecto menor que los generados por las modificaciones en la población. Así, en el caso del grupo joven (16-39 años), frente a la aportación de -1,9 millones del cambio demográfico, la reducción de la tasa de actividad de esa población (desde el 55,5% de 2008/T1 al 43,4% de 2016/T1) genera una punición adicional cercana a los 500.000 empleos. En cambio, en el caso del colectivo de mayor edad (40-64 años) el efecto es el contrario, ya que la tasa de actividad aumentó desde el 45,0% de los activos en 2008/T1 al 56,6% en 2016/T1. Ello significa que, por efecto directo de la tasa de actividad, los ocupados de 40 a 64 años habrían aumentado en cerca de 1 millón adicional.

- > **... mientras que la tasa de ocupación ha restado empleo tanto en los más jóvenes (16-39 años), que explica una caída de -1,7 millones de empleos, frente a la reducción de 1 millón en los mayores de 40 años.**

Por lo que se refiere a la demanda de las empresas, entre 2008 y 2016 ésta ha caído tanto en los jóvenes como en los mayores de 40 años. Para el colectivo de 16 a 39 años, la tasa de ocupación se ha reducido desde el 88,6% de los activos en 2008/T1 al 74,8% en 2016/T1, explicando -1,7 millones de menos empleos en este colectivo. Finalmente, el colectivo de 40 a 64 años también experimenta una punci3n de efectivos por este elemento, ya que su tasa de ocupaci3n tambi3n se redujo, desde el 92,5% al 82,0% entre 2008/T1 y 2016/T1.

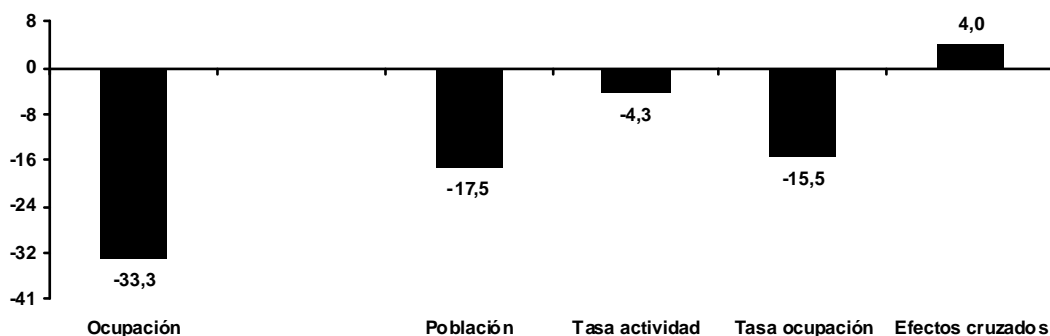
- > **La ca3da del empleo joven durante la Gran Recesi3n (-3,7 millones) se explica en un 65,8% por el descenso de la tasa de ocupaci3n, en un 38,9% por la ca3da de su poblaci3n, mientras que un -10,3% lo aporta la ca3da de la tasa de actividad...**

El descenso de la ocupaci3n de los j3venes del -33,2% entre 2008/T1 y 2014/T1 se explica por la aportaci3n negativa de todos los componentes (cuadro 12) en que se ha descompuesto, de este modo, la ca3da de la poblaci3n joven, de los 16,3 a los 14,2 millones, explicaría -12,9 pp, el descenso en su la tasa de actividad (del 76,7% al 75,2% de la poblaci3n) aportaría un menor -1,9 pp, mientras que la reducci3n de la tasa de ocupaci3n (del 88,6% al 69.3% de los activos) ser3a responsable de otros -21,8 puntos porcentuales, finalmente, los efectos cruzados ser3an responsables de los restantes 3,4 pp. De este modo, respecto del cambio total de -3,7 millones de empleo joven (de los 11 a los 7,4 millones), la contracci3n de su poblaci3n contribuir3a en un 38,9% (-1,4 millones), la reducci3n de la tasa de actividad contribuir3a en un 5,6% al cambio total (-207.000), mientras que la ca3da de la tasa de ocupaci3n significaría un 65,8% del cambio (-2,4 millones de los -3,7 millones), por 3ltimo, los efectos cruzados colaborar3an en 10,3% del cambio con 376.000 empleos.

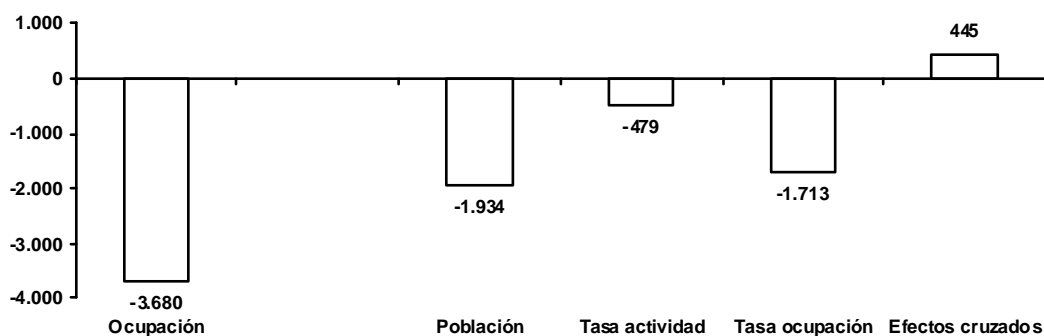
GRÁFICO 7.

Descomposición del cambio en la ocupación 2008/T1-2016/T1 por grandes grupos de edad

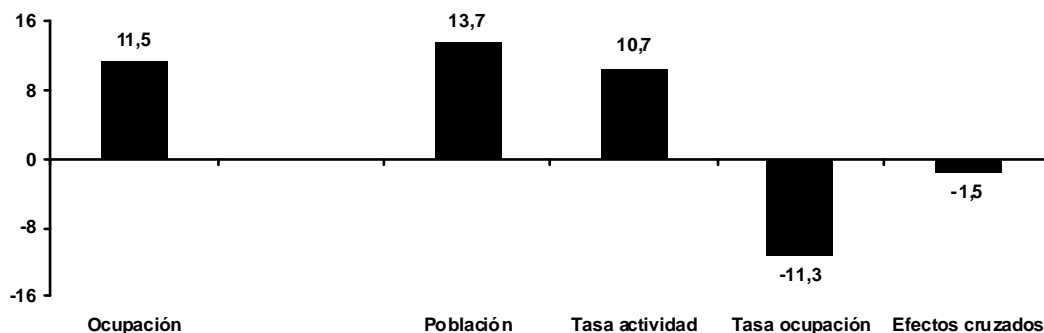
A1. 16 a 39 años: cambio total empleo (%) y aportación de cada factor, en puntos porcentuales



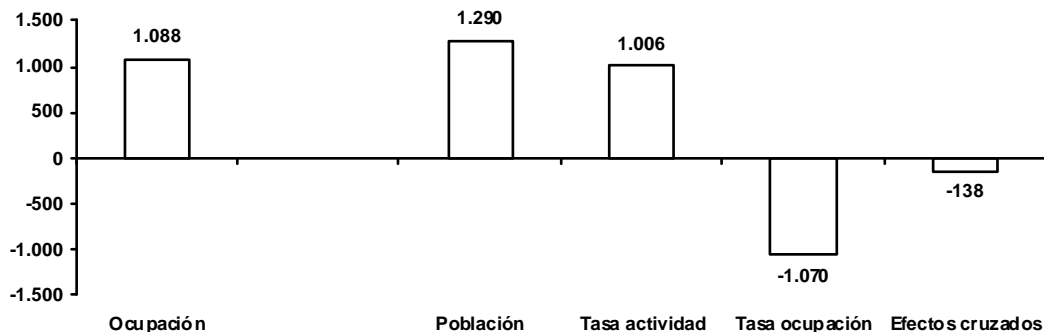
A2. 16 a 39 años: cambio total empleo (millones) y aportación de cada factor, en millones



B1. 40 a 64 años: cambio total empleo (%) y aportación de cada factor, en puntos porcentuales



B2. 40 a 64 años: cambio total empleo (millones) y aportación de cada factor, en millones



Fuente: ManpowerGroup a partir de datos del INE.

- > **... mientras que en la recuperación, el descenso del empleo (-0,3%) se explica por la mejora de la tasa de ocupación que queda contrarrestada por el descenso de la población y de la tasa de actividad...**

A diferencia de los años que abarcan la Gran Recesión, el periodo de recuperación (del primer trimestre de 2014 al primero de 2016) se caracteriza por los efectos opuestos de los distintos componentes que permiten explicar el cambio en la ocupación. Efectivamente, el moderado descenso del empleo joven de 16 a 39 años del -0,3% (-21.000 ocupados menos) es reflejo de una aportación positiva de 8,0 pp. de la tasa de ocupación (que mejora del 69,3% al 74,8% de los activos), de forma opuesta, el mantenimiento en la caída de la población (de 14,2 a 13,4 millones) y de la tasa de actividad (del 75,2% al 73,3% de la población) continuarían restando puntos a la evolución del empleo joven, con -5,3 pp y -2,5 pp respectivamente, mientras que los efectos cruzados restan -0,5 pp. al cambio total del empleo joven. Por lo que del descenso del empleo joven de 16 a 39 años desde 2014/T1 a 2016/T1 de -21.000 ocupados, la mejora en la tasa de ocupación contribuiría en 593.000 empleos, mientras que el descenso de la población y la tasa de actividad restarían -393.000 y -185.000 empleos, así como -36.000 de los efectos cruzados.

De forma que el resultado agregado de los dos periodos, desde 2008/T1 a 2016/T1, muestra como el descenso de la población y la moderación de la tasa de ocupación serían las principales causas de la caída de ocupación (del -33,3% y -3,7 millones), con unas aportaciones similares de -17,5 pp (-1,9 millones) y -15,5 pp (-1,7 millones) respectivamente al descenso total, mientras que la reducción de la tasa de actividad representaría un papel menor con -4,3 pp (-479.000) del cambio total, al igual que los efectos cruzados, con una aportación de 4,0 pp. (445.000).

- > **... con comportamientos relativos similares entre nativos e inmigrantes...**

Tal y como ya se ha mencionado, durante los años de la Gran Recesión la ocupación joven nativa mostró una reducción del -30,4%, mientras que la caída inmigrante fue significativamente superior (del -44,0%), no obstante los cambios en población, tasa de actividad y tasa de ocupación contribuyeron de forma relativamente similar a la caída total.

De este modo el descenso del -30,4% del empleo nativo de 16 a 39 años entre 2008/T1 y 2014/T1 puede descomponerse en -11,4 pp. de reducción de su población (de los 12,9 a los 11,5 millones), en -1,4 pp. de moderación de su tasa de actividad (del 75,8 al 74,7% de la población) y -20,3 pp. de caída de su tasa de ocupación (del 89,4 al 71,3% de los activos). Por lo que del descenso del 2,7 millones de ocupados nativos de 16 a 39 años, el cambio en la población explicaría un 37,5% (-1 millón), la tasa de actividad un 4,5% (-120.000) y tasa de ocupación un 66,9% (-1,8 millones), finalmente los efectos cruzados

el -8,9% restante y 238.000.

Por su lado, la caída del 44,0% en el empleo de 16 a 39 años de los no nacidos en España, corresponde a -18,7 pp por el cambio en la población (de los 3,3 a los 2,7 millones), -3,5 pp. a la reducción de su tasa de actividad (del 80,2 al 76,0% de la población), -28,6 pp a la caída de la tasa de ocupación (del 85,4 al 61,0% de los activos), y 6,8 pp de los efectos cruzados. En consecuencia, la reducción de 1 millón de empleos inmigrantes de 16 a 39 años entre 2008/T1 y 2014/T1, se descompone en un 42,5% por la caída de la población (-424.000), un 8,1% por la tasa de actividad (-80.000), un 65,0% (-649.000) y -15,5% de los efectos cruzados (155.000).

CUADRO 12

Descomposición del cambio en la ocupación de la cohorte de 16 a 39 años en la Gran Recesión y la recuperación. 2008/T1-2016/T1

Miles de personas y cambio acumulado en % y aportación en puntos porcentuales

	1. Valores absolutos			2. Contribución relativa (en %)		
	2008T1-14T1	2014T1-16T1	2008T1-16T1	2008T1-14T1	2014T1-16T1	2008T1-16T1
A. Aportación en puntos porcentuales al cambio del empleo por cambios en:						
1. La población	-12,9	-5,3	-17,5	38,9	1902,1	52,5
2. La tasa actividad	-1,9	-2,5	-4,3	5,6	896,4	13,0
3. La tasa ocupación	-21,8	8,0	-15,5	65,8	-2872,0	46,5
4. Los efectos cruzados	3,4	-0,5	4,0	-10,3	173,5	-12,1
5=1+2+3+4. Total ocupación	-33,2	-0,3	-33,3	100,0	100,0	100,0
	2008T1-14T1	2014T1-16T1	2008T1-16T1	2008T1-14T1	2014T1-16T1	2008T1-16T1
1. La población	-1.422	-393	-1.934	38,9	1.902	52,5
2. La tasa actividad	-207	-185	-479	5,6	896,4	13,0
3. La tasa ocupación	-2.407	593	-1.713	65,8	-2.872	46,5
4. Los efectos cruzados	376	-36	445	-10,3	173,5	-12,1
5=1+2+3+4. Total ocupación	-3.660	-21	-3.680	100,0	100,0	100,0
Pro memoria:						
C. Valores absolutos						
	2008T1	2014T1	2016/T1	2008T1-14T1	2014T1-16T1	2008T1-16T1
1. Población 16-39 (miles)	16.252	14.158	13.404	-2.094	-754	-2.848
2. Actividad 16-39 (miles)	12.459	10.650	9.830	-1.808	-820	-2.629
3=2/1*100 Tasa de actividad (%)	76,7	75,2	73,3	-1,4	-1,9	-3,3
4. Ocupación 16-39 (miles)	11.036	7.376	7.355	-3.660	-21	-3.680
5=4/2*100 Tasa de ocupación (%)	88,6	69,3	74,8	-19,3	5,6	-13,8
D. Tasa de cambio (en %)						
	2008T1	2014T1	2016/T1	2008T1-14T1	2014T1-16T1	2008T1-16T1
1. Población 16-39 (miles)	16.252	14.158	13.404	-12,9	-5,3	-17,5
2. Actividad 16-39 (miles)	12.459	10.650	9.830	-14,5	-7,7	-21,1
3=2/1*100 Tasa de actividad (%)	76,7	75,2	73,3	-2,0	-2,5	-4,4
4. Ocupación 16-39 (miles)	11.036	7.376	7.355	-33,2	-0,3	-33,4
5=4/2*100 Tasa de ocupación (%)	88,6	69,3	74,8	-21,8	7,9	-15,6

Fuente: ManpowerGroup a partir de datos del INE.

CUADRO 13

Descomposición del cambio en la ocupación de la cohorte de 16 a 39 años en la Gran Recesión y la recuperación por origen de los ocupados. 2008/T1-2016/T1

Miles de personas y cambio acumulado en % y aportación en puntos porcentuales

		1. Valores absolutos:			2. Contribución relativa (en %) al cambio total		
		2008T1-2014T1	2014T1-2016/T1	2008T1-2016/T1	2008T1-2014T1	2014T1-2016/T1	2008T1-2016/T1
I. Población nacida en España							
A. Aportación en puntos porcentuales y cambio acumulado (en %) por cambios en:							
1. La población	De 16 a 39	-11,4	-5,6	-16,4	37,5	392,7	52,2
2. La tasa actividad	De 16 a 39	-1,4	-2,7	-4,0	4,5	189,8	12,9
3. La tasa ocupación	De 16 a 39	-20,3	7,3	-14,5	66,9	-513,9	46,1
4. Los efectos cruzados	De 16 a 39	2,7	-0,4	3,5	-8,9	31,3	-11,2
5=1+2+3+4. Total ocupación	De 16 a 39	-30,4	-1,4	-31,3	100,0	100,0	100,0
B. Aportación y cambio acumulado (en miles de ocupados) por cambios en:							
1. La población	De 16 a 39	-999	-342	-1.434	37,5	392,7	52,2
2. La tasa actividad	De 16 a 39	-119	-165	-354	4,5	189,8	12,9
3. La tasa ocupación	De 16 a 39	-1.781	448	-1.268	66,9	-513,9	46,1
4. Los efectos cruzados	De 16 a 39	238	-27	308	-8,9	31,3	-11,2
5=1+2+3+4. Total ocupación	De 16 a 39	-2.661	-87	-2.748	100,0	100,0	100,0
Pro-memoria:							
		2008T1	2014T1	2016/T1	2008T1-2014T1	2014T1-2016/T1	2008T1-2016/T1
1. Población 16-39 (miles)		12.939	11.465	10.822	-1.474	-643	-2.117
2. Actividad 16-39 (miles)		9.802	8.567	7.868	-1.235	-700	-1.935
3=2/1*100 Tasa de actividad (%)		75,8	74,7	72,7	-1,0	-2,0	-3,1
4. Ocupación 16-39 (miles)		8.766	6.106	6.018	-2.661	-87	-2.748
5=4/2*100 Tasa de ocupación (%)		89,4	71,3	76,5	-18,2	5,2	-12,9
II. Población nacida fuera de España							
A. Aportación en puntos porcentuales y cambio acumulado (en %) por cambios en:							
1. La población	De 16 a 39	-18,7	-4,1	-22,1	42,5	-78,9	53,7
2. La tasa actividad	De 16 a 39	-3,5	-1,7	-5,2	8,1	-33,3	12,7
3. La tasa ocupación	De 16 a 39	-28,6	11,7	-20,2	65,0	223,8	49,3
4. Los efectos cruzados	De 16 a 39	6,8	-0,6	6,4	-15,5	-11,6	-15,7
5=1+2+3+4. Total ocupación	De 16 a 39	-44,0	5,2	-41,1	100,0	100,0	100,0
B. Aportación y cambio acumulado (en miles de ocupados) por cambios en:							
1. La población	De 16 a 39	-424	-52	-501	42,5	-78,9	53,7
2. La tasa actividad	De 16 a 39	-80	-22	-119	8,1	-33,3	12,7
3. La tasa ocupación	De 16 a 39	-649	149	-459	65,0	223,8	49,3
4. Los efectos cruzados	De 16 a 39	155	-8	146	-15,5	-11,6	-15,7
5=1+2+3+4. Total ocupación	De 16 a 39	-999	67	-932	100,0	100,0	100,0
Pro-memoria:							
		2008T1	2014T1	2016/T1	2008T1-2014T1	2014T1-2016/T1	2008T1-2016/T1
1. Población 16-39 (miles)		3.312	2.693	2.582	-619	-111	-731
2. Actividad 16-39 (miles)		2.656	2.083	1.962	-573	-121	-694
3=2/1*100 Tasa de actividad (%)		80,2	77,4	76,0	-2,8	-1,3	-4,2
4. Ocupación 16-39 (miles)		2.269	1.270	1.337	-999	67	-932
5=4/2*100 Tasa de ocupación (%)		85,4	61,0	68,1	-24,4	7,1	-17,3

Fuente: ManpowerGroup a partir de datos del INE.

Igualmente, en la fase de recuperación, tanto para jóvenes nativos como inmigrantes, las mejoras en la tasa de ocupación contribuyen de forma positiva al aumento del empleo de inmigrantes y al descenso de nativos, frente a la contribución negativa de la evolución de sus poblaciones y sus tasas de actividad. Tal es el caso de los nativos de 16 a 39 años, que del descenso de su empleo del -1,4% entre 2014/T1 y 2016/T1, el cambio en la tasa

de ocupación (del 71,3 al 76,5% de los activos) explicaría 7,3 pp., mientras que la caída de la población (de 11,5 a 10,8 millones) y de la tasa de actividad (de 74,7 al 72,7% de la población) significarían -5,6 pp. y -2,7 pp., finalmente los efectos cruzados aportarían -0,4 pp.

Por lo que del descenso de la ocupación joven nativa en los dos últimos años de 87.000 de efectivos, la mejora de la tasa de ocupación contribuiría con 448.000, por unos -342.000 y -165.000 de la población y la tasa de actividad, y con -27.000 de los efectos cruzados. Del mismo modo, la ocupación inmigrante de 16 a 39 años aumenta de un favorable 5,2% acumulado durante dos años que transcurren entre 2014/T1-2016/T1, con una aportación muy positiva de 11,7 pp. de su tasa de ocupación (del 61,0 al 68,1% de los activos) y por el efecto contrario de los -4,1 pp. de su población (de 2,7 a 2,6 millones) y los -1,7 pp. de su tasa de actividad (del 77,4 al 76,0% de su población), y con unos -0,6 pp. por los efectos cruzados. En consecuencia, del incremento de cerca de 67.000 trabajadores inmigrantes de 16 a 39 años, el cambio en la tasa de ocupación contribuiría en 149.000, frente a la población y la tasa de actividad con -52.000 y -22.000, por una contribución igualmente negativa de sus efectos cruzados de -8.000.

CUADRO 14

Población y actividad en España, por grandes grupos de edad: las diferencias en la Gran Recesión (2008/T1-2014/T1) y la recuperación (2014/T1-2016/T1)

Miles de personas y cambio relativo en %

	2008/T1		2014/T1		2016/T1		2008/T1-2014/T1			2014/T1-2016/T1			2008/T1-2016/T1		
	Valor	Peso	Valor	Peso	Valor	Peso	Absoluto	Relativo %	pp	Absoluto	Relativo %	pp	Absoluto	Relativo %	pp
A. Población total															
0-15	7.143	15,7	7.493	16,3	7.461	16,2	350	4,9	0,8	-31,7	-0,4	-0,1	318	4,5	0,7
16-64	30.935	68,2	30.341	66,0	30.094	65,5	-594	-1,9	-1,3	-247,0	-0,8	-0,5	-841	-2,7	-1,9
65 o más	7.290	16,1	8.142	17,7	8.398	18,3	853	11,7	1,9	255,2	3,1	0,6	1.108	15,2	2,4
Total	45.368	100	45.977	100	45.953	100	609	1,3	1,3	-23,5	-0,1	-0,1	585	1,3	1,3
B=C+G. Población potencialmente activa															
16-39	16.252	52,5	14.158	46,7	13.404	44,5	-2.094	-12,9	-6,8	-754,1	-5,3	-2,5	-2.848	-17,5	-9,2
40-64	14.683	47,5	16.183	53,3	16.691	55,5	1.500	10,2	4,8	507,1	3,1	1,7	2.007	13,7	6,5
Total 16-64	30.935	100	30.341	100	30.094	100	-594	-1,9	-1,9	-247,0	-0,8	-0,8	-841	-2,7	-2,7
C=D+E. Población efectivamente activa															
16-39	12.459	55,0	10.650	46,8	9.830	43,4	-1.808	-14,5	-8,0	-820,3	-7,7	-3,6	-2.629	-21,1	-11,6
40-64	10.203	45,0	12.099	53,2	12.833	56,6	1.896	18,6	8,4	734,6	6,1	3,2	2.631	25,8	11,6
Total 16-64	22.661	100	22.749	100	22.663	100	88	0,4	0,4	-85,7	-0,4	-0,4	2	0,0	0,0
D. Población ocupada															
16-39	11.036	53,9	7.376	43,8	7.355	41,1	-3.660	-33,2	-17,9	-20,7	-0,3	-0,1	-3.680	-33,3	-18,0
40-64	9.438	46,1	9.448	56,2	10.525	58,9	10	0,1	0,0	1.077,8	11,4	6,4	1.088	11,5	5,3
Total 16-64	20.473	100	16.824	100	17.881	100	-3.650	-17,8	-17,8	1.057,2	6,3	6,3	-2.592	-12,7	-12,7
E. Población desempleada															
16-39	1.423	65,0	3.274	55,3	2.474	51,7	1.851	130,1	84,6	-799,7	-24,4	-13,5	1.051	73,9	48,1
40-64	765	35,0	2.651	44,7	2.308	48,3	1.886	246,6	86,2	-343,2	-12,9	-5,8	1.543	201,7	70,5
Total 16-64	2.188	100	5.925	100	4.782	100	3.737	170,8	170,8	-1.142,9	-19,3	-19,3	2.595	118,6	118,6

CUADRO 14 (continuación)

Población y actividad en España, por grandes grupos de edad: las diferencias en la Gran Recesión (2008/T1-2014/T1) y la recuperación (2014/T1-2016/T1)															
Miles de personas y cambio relativo en %															
Cambio por periodos															
2008/T1		2014/T1		2016/T1		2008/T1-2014/T1			2014/T1-2016/T1			2008/T1-2016/T1			
Valor	Peso	Valor	Peso	Valor	Peso	Absoluto	Relativo %	pp	Absoluto	Relativo %	pp	Absoluto	Relativo %	pp	
Detalle de jóvenes (16-39) por subgrupo de edad															
B=C+G. Población potencialmente activa															
16-19	352	3,2	72	1,0	80	1,1	-280	-79,5	-2,5	8,3	11,5	0,1	-272	-77,2	-2,5
20-24	1.519	13,8	635	8,6	691	9,4	-884	-58,2	-8,0	55,7	8,8	0,8	-829	-54,5	-7,5
25-29	2.809	25,4	1.577	21,4	1.536	20,9	-1.232	-43,9	-11,2	-40,4	-2,6	-0,5	-1.272	-45,3	-11,5
30-34	3.310	30,0	2.304	31,2	2.205	30,0	-1.006	-30,4	-9,1	-98,5	-4,3	-1,3	-1.105	-33,4	-10,0
35-39	3.045	27,6	2.788	37,8	2.843	38,6	-257	-8,4	-2,3	54,3	1,9	0,7	-203	-6,7	-1,8
Total 16-39	11.036	100	7.376	100	7.355	100	-3.660	-33,2	-33,2	-20,7	-0,3	-0,3	-3.680	-33,3	-33,3
C=D+E. Población efectivamente activa															
16-19	524	4,2	242	2,3	224	2,3	-283	-53,9	-2,3	-17,6	-7,3	-0,2	-300	-57,3	-2,4
20-24	1.847	14,8	1.347	12,6	1.217	12,4	-500	-27,1	-4,0	-129,7	-9,6	-1,2	-630	-34,1	-5,1
25-29	3.159	25,4	2.345	22,0	2.145	21,8	-815	-25,8	-6,5	-199,2	-8,5	-1,9	-1.014	-32,1	-8,1
30-34	3.612	29,0	3.107	29,2	2.770	28,2	-505	-14,0	-4,0	-337,2	-10,9	-3,2	-842	-23,3	-6,8
35-39	3.316	26,6	3.610	33,9	3.473	35,3	294	8,9	2,4	-136,6	-3,8	-1,3	157	4,7	1,3
Total 16-39	12.459	100	10.650	100	9.830	100	-1.808	-14,5	-14,5	-820,3	-7,7	-7,7	-2.629	-21,1	-21,1
D. Población ocupada															
16-19	352	3,2	72	1,0	80	1,1	-280	-79,5	-2,5	8,3	11,5	0,1	-272	-77,2	-2,5
20-24	1.519	13,8	635	8,6	691	9,4	-884	-58,2	-8,0	55,7	8,8	0,8	-829	-54,5	-7,5
25-29	2.809	25,4	1.577	21,4	1.536	20,9	-1.232	-43,9	-11,2	-40,4	-2,6	-0,5	-1.272	-45,3	-11,5
30-34	3.310	30,0	2.304	31,2	2.205	30,0	-1.006	-30,4	-9,1	-98,5	-4,3	-1,3	-1.105	-33,4	-10,0
35-39	3.045	27,6	2.788	37,8	2.843	38,6	-257	-8,4	-2,3	54,3	1,9	0,7	-203	-6,7	-1,8
Total 16-39	11.036	100	7.376	100	7.355	100	-3.660	-33,2	-33,2	-20,7	-0,3	-0,3	-3.680	-33,3	-33,3
E. Población desempleada															
16-19	172	12,1	169	5,2	144	5,8	-3	-1,5	-0,2	-25,9	-15,3	-0,8	-29	-16,6	-2,0
20-24	328	23,0	712	21,7	527	21,3	384	117,2	27,0	-185,4	-26,0	-5,7	199	60,6	14,0
25-29	351	24,6	768	23,5	609	24,6	417	119,0	29,3	-158,9	-20,7	-4,9	259	73,7	18,2
30-34	302	21,2	803	24,5	564	22,8	502	166,3	35,2	-238,6	-29,7	-7,3	263	87,2	18,5
35-39	271	19,0	822	25,1	631	25,5	551	203,3	38,7	-190,9	-23,2	-5,8	360	132,8	25,3
Total 16-39	1.423	100	3.274	100	2.474	100	1.851	130,1	130,1	-799,7	-24,4	-24,4	1.051	73,9	73,9

CUADRO 14 (continuación)

Población y actividad en España, por grandes grupos de edad: las diferencias en la Gran Recesión (2008/T1-2014/T1) y la recuperación (2014/T1-2016/T1)

Miles de personas y cambio relativo en %

	2008/T1		2014/T1		2016/T1		2008/T1-2014/T1			2014/T1-2016/T1			2008/T1-2016/T1			
	Valor	Peso	Valor	Peso	Valor	Peso	Absoluto	Relativo %	pp	Absoluto	Relativo %	pp	Absoluto	Relativo %	pp	
	Cambio por periodos															
F. Población inactiva																
16-39	3.793	45,8	3.508	46,2	3.574	48,1	-285	-7,5	-3,4	66,3	1,9	0,9	-219	-5,8	-2,6	
40-64	4.481	54,2	4.085	53,8	3.857	51,9	-396	-8,8	-4,8	-227,5	-5,6	-3,0	-624	-13,9	-7,5	
Total 16-64	8.274	100	7.592	100	7.431	100	-682	-8,2	-8,2	-161,3	-2,1	-2,1	-843	-10,2	-10,2	
G=C/B*100. Tasa de actividad																
16-39	76,7	--	75,2	--	73,3	--	--	--	-1,4	--	--	-1,9	--	--	-3,3	
40-64	69,5	--	74,8	--	76,9	--	--	--	5,3	--	--	2,1	--	--	7,4	
Total 16-64	73,3	--	75,0	--	75,3	--	--	--	1,7	--	--	0,3	--	--	2,1	
H=D/C*100. Tasa de ocupación																
16-39	88,6	--	69,3	--	74,8	--	--	--	-19,3	--	--	5,6	--	--	-13,8	
40-64	92,5	--	78,1	--	82,0	--	--	--	-14,4	--	--	3,9	--	--	-10,5	
Total 16-64	90,3	--	74,0	--	78,9	--	--	--	-16,4	--	--	4,9	--	--	-11,4	

CUADRO 14 (final)

Población y actividad en España, por grandes grupos de edad: las diferencias en la Gran Recesión (2008/T1-2014/T1) y la recuperación (2014/T1-2016/T1)

Miles de personas y cambio relativo en %

	2008/T1		2014/T1		2016/T1		2008/T1-2014/T1			2014/T1-2016/T1			2008/T1-2016/T1		
	Valor	Peso	Valor	Peso	Valor	Peso	Absoluto	Relativo %	pp	Absoluto	Relativo %	pp	Absoluto	Relativo %	pp
Detalle de jóvenes (16-39) por subgrupo de edad															
F. Población inactiva															
16-19	1.342	35,4	1.467	41,8	1.511	42,3	124	9,3	3,3	44,1	3,0	1,3	169	12,6	4,4
20-24	947	25,0	999	28,5	1.044	29,2	52	5,5	1,4	45,2	4,5	1,3	97	10,3	2,6
25-29	493	13,0	366	10,4	392	11,0	-127	-25,7	-3,3	25,7	7,0	0,7	-101	-20,5	-2,7
30-34	472	12,5	299	8,5	292	8,2	-174	-36,8	-4,6	-6,3	-2,1	-0,2	-180	-38,1	-4,7
35-39	539	14,2	378	10,8	335	9,4	-162	-30,0	-4,3	-42,4	-11,2	-1,2	-204	-37,8	-5,4
Total 16-39	3.793	100	3.508	100	3.574	100	-285	-7,5	-7,5	66,3	1,9	1,9	-219	-5,8	-5,8
G=C/B*100. Tasa de actividad															
16-19	28,1	--	14,1	--	12,9	--	--	--	-14,0	--	--	-1,2	--	--	-15,2
20-24	66,1	--	57,4	--	53,8	--	--	--	-8,7	--	--	-3,6	--	--	-12,3
25-29	86,5	--	86,5	--	84,6	--	--	--	0,0	--	--	-1,9	--	--	-2,0
30-34	88,4	--	91,2	--	90,5	--	--	--	2,8	--	--	-0,8	--	--	2,0
35-39	86,0	--	90,5	--	91,2	--	--	--	4,5	--	--	0,7	--	--	5,2
Total 16-39	76,7	--	75,2	--	73,3	--	--	--	-1,4	--	--	-1,9	--	--	-3,3
H=D/C*100. Tasa de ocupación															
16-19	67,2	--	29,8	--	35,9	--	--	--	-37,3	--	--	6,0	--	--	-31,3
20-24	82,3	--	47,1	--	56,7	--	--	--	-35,1	--	--	9,6	--	--	-25,5
25-29	88,9	--	67,2	--	71,6	--	--	--	-21,7	--	--	4,4	--	--	-17,3
30-34	91,6	--	74,2	--	79,6	--	--	--	-17,5	--	--	5,5	--	--	-12,0
35-39	91,8	--	77,2	--	81,8	--	--	--	-14,6	--	--	4,6	--	--	-10,0
Total 16-39	88,6	--	69,3	--	74,8	--	--	--	-19,3	--	--	5,6	--	--	-13,8

Fuente: ManpowerGroup a partir de datos del INE.

Anexo metodológico. Descomposición de los cambios en el empleo: el papel de la demografía, la tasa de actividad y la tasa de ocupación

Se está interesado en *descomponer el cambio en el volumen de empleo de los jóvenes* entre diversos elementos (demográficos, de comportamiento de los individuos o de comportamiento de las empresas) que ayuden a comprender las *razones del hundimiento de los puestos de trabajo en los últimos ocho años*. Para ello, a continuación se resume el procedimiento de descomposición de dicho cambio.

Para facilitar el análisis, y poder centrarlo en los factores más relevantes, se comienza ubicando *el efecto de los cambios demográficos e inmigratorios* sobre el volumen de mano de obra potencialmente disponible. Así, primero se analiza *el cambio en la población de 16 a 39 años (que toda ella es potencialmente activa)* como una *suma ponderada de los cambios operados en sus componentes nativo e inmigrante*. Con ello se pretende evaluar los impactos del creciente envejecimiento de los nativos jóvenes españoles, y la sustitución de la generación de *baby boomers* por los hijos de la caída de la natalidad, así como el efecto de la inmigración en este proceso.

Conocidos estos extremos, se avanza un paso más para *determinar los factores que determinan el volumen de los activos*. Éstos, lógicamente, son el resultado de los cambios en la población potencialmente activa y en el comportamiento de la misma en relación al mercado de trabajo.

A continuación se analiza el *cambio en el empleo total de los jóvenes*, primero con una descomposición simple, relacionándolo con el total de activos disponibles y la demanda de las empresas de esos activos (la tasa de ocupación). Finalmente, y dado que los activos dependen de la dinámica demográfica y de la de la tasa de actividad, la última descomposición utiliza los tres elementos determinantes del cambio en el empleo de los jóvenes: modificaciones en su población en edad de trabajar, cambios en su tasa de actividad y alteraciones en la demanda de las empresas (tasa de ocupación).

Lógicamente, esta última descomposición podría sofisticarse más, discriminando entre cambios en la población, la tasa de actividad y la tasa de ocupación de nativos e inmigrantes. Aunque esta segmentación puede tener sentido, en la evaluación que se presenta en esta monografía se ha preferido centrar los elementos más básicos del proceso seguido por el mercado laboral de los jóvenes, excluyendo esta distinción entre nativos e inmigrantes.

A continuación se resumen formalmente las descomposiciones indicadas.

Primero, cambio en la población potencialmente activa de los jóvenes y el papel de nativos e inmigrantes.

Para un momento, t , y otro posterior, $t+n$, la modificación en el total de la población potencialmente presente en el mercado de trabajo puede reescribirse como:

$$POBPOTACT_t = POBPOTACT_{Nativos,t} + POBPOTACT_{Inmigrantes,t} \quad (1)$$

$$POBPOTACT_{t+n} = POBPOTACT_{Nativos,t+n} + POBPOTACT_{Inmigrantes,t+n} \quad (2)$$

Dado que cada miembro de esta segunda expresión puede expresarse en función de los valores iniciales en t multiplicados por el cambio entre t y $t+n$:

$$POBPOTACT_{t+n} = POBPOTACT_t * (1 + \varepsilon) \quad (3)$$

$$POBPOTACT_{Nativos,t+n} = POBPOTACT_{Nativos,t} * (1 + \delta) \quad (4)$$

$$POBPOTACT_{Inmigrantes,t+n} = POBPOTACT_{Inmigrantes,t} * (1 + \varphi) \quad (5)$$

la expresión (2) puede reescribirse como

$$POBPOTACT_t * (1 + \varepsilon) = POBPOTACT_{Nativos,t} * (1 + \delta) + POBPOTACT_{Inmigrantes,t} * (1 + \varphi) \quad (6)$$

Y dividiendo ambos lados de (6) por $POBPOTACT_t$, resulta que el cambio relativo de la población en edad de trabajar puede expresarse como suma ponderada de los que afectan a nativos e inmigrantes, suma en la que los factores de ponderación son los pesos de inmigrantes o nativos sobre la población total en el momento t .

$$\varepsilon = \Pi * \delta + \Delta * \varphi \quad (7)$$

Dónde Π y Δ son, respectivamente, el peso de la población nativa e inmigrante sobre el total de población (del grupo de edad que se considere).

Segundo, cambios en la población activa: el papel de la demografía y el comportamiento

Las razones que alteran el volumen de activos efectivamente disponibles en el mercado de trabajo derivan de los cambios en la población en edad de trabajar

($POBPOTACT$) y en la tasa de actividad, $\left[\frac{ACT}{POTACT} \right]$ (decisiones de los individuos).

De esta forma, para t y para $t+n$ se cumple que

$$ACT_t = POBPOTACT_t * \left[\frac{ACT}{POTACT} \right]_t \quad (8)$$

$$ACT_{t+n} = POBPOTACT_{t+n} * \left[\frac{ACT}{POBPOTACT} \right]_{t+n} \quad (9)$$

Y, de forma análoga a como se ha operado anteriormente, cada nuevo miembro de esta segunda expresión puede expresarse en función de los valores iniciales en t multiplicados por el cambio entre t y t+n:

$$POBPOTACT_{t+n} = POBPOTACT_t * (1 + \varepsilon) \quad (10)$$

$$\left[\frac{ACT}{POBPOTACT} \right]_{t+n} = \left[\frac{ACT}{POBPOTACT} \right]_t * (1 + \phi) \quad (11)$$

con lo que la expresión (9) anterior puede ahora reescribirse como

$$ACT_t * (1 + \beta) = POBPOTACT_t * (1 + \varepsilon) * \left[\frac{ACT}{POBPOTACT} \right]_t * (1 + \phi) \quad (12)$$

Por lo que, dividiendo los dos lados de (12) por ACT_t , resulta

$$(1 + \beta) = (1 + \varepsilon)_t * (1 + \phi) \quad (13)$$

de forma que el cambio relativo en la actividad puede expresarse como suma de los experimentados por la población en edad de trabajar (población activa potencial) y por la tasa de actividad y sus productos cruzados:

$$\beta = \varepsilon + \phi + \varepsilon\phi \quad (14)$$

Tercero, cambios en el empleo: el papel de las modificaciones en los activos y en la tasa de ocupación

La ocupación total en cualquier momento del tiempo t (OCU) puede expresarse en términos de la población activa (ACT) y de la correspondiente tasa de empleo (OCU/ACT):

$$OCU_t = ACT * \left[\frac{OCU}{ACT} \right]_t \quad (15)$$

En el ejercicio t+n también se cumple que,

$$OCU_{t+n} = ACT_{t+n} * \left[\frac{OCU}{ACT} \right]_{t+n} \quad (16)$$

Y dado que cada miembro de esta segunda expresión puede expresarse en función de los valores iniciales en t multiplicados por el cambio entre t y t+n:

$$OCU_{t+1} = OCU_t * (1 + \alpha) \quad (17)$$

$$ACT_{t+1} = ACT_t * (1 + \beta) \quad (18)$$

$$\left[\frac{OCU}{ACT} \right]_{t+1} = \left[\frac{OCU}{ACT} \right]_t * (1 + \chi) \quad (19)$$

la expresión (16) puede reescribirse como

$$OCU_t * (1 + \alpha) = ACT_t * (1 + \beta)_t * \left[\frac{OCU}{ACT} \right]_t * (1 + \chi) \quad (20)$$

Por lo que, dividiendo los dos lados de (20) por OCU_t , resulta

$$(1 + \alpha) = (1 + \beta)_t * (1 + \chi) \quad (21)$$

Con lo que el cambio relativo en el empleo puede expresarse como suma de los crecimientos de la población activa más el cambio en la tasa de ocupación y sus productos cruzados:

$$\alpha = \beta + \chi + \beta * \chi \quad (22)$$

Cuarto, cambios en el empleo: el papel de la demografía, de los cambios en la tasa de actividad y en la tasa de ocupación

Finalmente, a partir de los elementos anteriores es simple reflejar en una expresión compacta los efectos sobre el volumen de empleo de los cambios operados en la base demográfica (la población potencialmente activa), en el comportamiento de los individuos (la tasa de actividad) y en el comportamiento de las empresas (la tasa de ocupación). Así, el empleo total en un momento del tiempo t o $t+n$ puede escribirse como

$$OCU_t = POBPOTACT_t * \left[\frac{ACT}{POBPOTACT} \right]_t * \left[\frac{OCU}{ACT} \right]_t \quad (23)$$

$$OCU_{t+n} = POBPOTACT_{t+n} * \left[\frac{ACT}{POBPOTACT} \right]_{t+n} * \left[\frac{OCU}{ACT} \right]_{t+n} \quad (24)$$

Y, de forma análoga a como se ha operado más arriba, cada nuevo miembro de esta segunda expresión puede expresarse en función de los valores iniciales en t multiplicados por el cambio entre t y $t+n$:

$$POBPOTACT_{t+n} = POBPOTACT_t * (1 + \varepsilon) \quad (25)$$

$$\left[\frac{ACT}{POBPOTACT} \right]_{t+n} = \left[\frac{ACT}{POBPOTACT} \right]_t * (1 + \phi) \quad (26)$$

con lo que la expresión (24) puede reescribirse como

$$OCU_t * (1 + \alpha) = POBPOTACT_t * (1 + \varepsilon) * \left[\frac{ACT}{POBPOTACT} \right]_t * (1 + \phi) * \left[\frac{OCU}{ACT} \right]_t * (1 + \chi) \quad (25)$$

Por lo que, dividiendo los dos lados de (25) por OCU_t , resulta

$$(1 + \alpha) = (1 + \varepsilon)_t * (1 + \phi) * (1 + \chi) \quad (26)$$

de forma que el cambio relativo en el empleo puede expresarse como suma de los experimentados por la población en edad de trabajar (población activa potencial), tasa de actividad y tasa de ocupación, y sus productos cruzados:

$$\alpha = \varepsilon + \phi + \chi + [\varepsilon\phi + \varepsilon\phi + \chi\varepsilon + \varepsilon\phi\chi] \quad (27)$$

